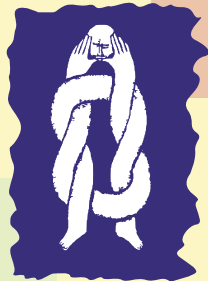


**SDRUŽENÍ PRO PÉČI
O DUŠEVNĚ NEMOCNÉ**

**FOKUS
VYSOČINA**



**VÝROČNÍ ZPRÁVA
ZA ROK 2005**



OBSAH

Úvodní slovo	4
Organizační struktura	6
Činnost sdružení - středisko Havlíčkův Brod	7
- středisko Pelhřimov	15
- středisko Chotěboř	26
- středisko Hlinsko	29
Finanční zpráva	31
Příjmy a výdaje za celou organizaci	36
Výrok auditora	37
Poděkování	38
Základní údaje	40

ÚVODNÍ SLOVO

Vážení přátelé,

Sdružení pro péči o duševně nemocné FOKUS Vysočina je dobrovolnou, neziskovou a nepolitickou organizací, která sdružuje širokou laickou i odbornou veřejnost se zájmem pomáhat osobám v nepříznivé sociální situaci.

Toto poslání provází činnost Sdružení od samotného počátku. První aktivity byly dílem skupinky nadšenců dělat svoji práci trochu jinak, než bylo tehdy obvyklé. Postupně se zájem, především ze strany klientů, o práci Sdružení rozrůstal. Velmi rychle přibývaly nové služby a centrum poskytovaných aktivit se přesunulo z Želivi do Havlíčkova Brodu a následně i do Pelhřimova.

Tak jak se vyvíjela nebo stagnovala legislativa a dotační politika státu, střídala se ve Sdružení dobrá a horší období.

V roce 1998 byly služby rozšířeny o cílovou skupinu uživatelů nealkoholových drog. Vznikla Kontaktní centra v Pelhřimově a Havlíčkově Brodě. Po počáteční masivní podpoře státních orgánů nastal po několika letech postupný útlum. Finanční podpora skončila na konci roku 2005 a obě Kontaktní centra musela být po sedmi letech uzavřena.

K úspěšným rozvojovým aktivitám patří vznik Dobrovolnických center v roce 2000 (Havlíčkův Brod) a 2001 (Pelhřimov). V dnešní době jsou Dobrovolnická centra součástí ostatních služeb a jsou přínosem i pro ostatní poskytovatele sociálních služeb ve svých regionech.

Po těžkém a složitém období finanční nestability a organizační nevypládnosti můžeme říci, že Fokus nastoupil období klidu, stability a rozvoje služeb. To se projevilo v roce 2004 rozšířením jeho působnosti do města Chotěboř, kde Fokus převzal Stacionář pro mentálně a tělesně postižené. Sdružení zde rozšířilo služby pro dlouhodobě duševně nemocné a vytvořilo chráněnou dílnu. V roce 2005 na žádost města Hlinsko v Čechách a s podporou Pardubického kraje Sdružení zřídilo nové středisko v Hlinsku. Od podzimu 2005 jsou zde poskytovány služby v Centru denních služeb a Dobrovolnickém centru.

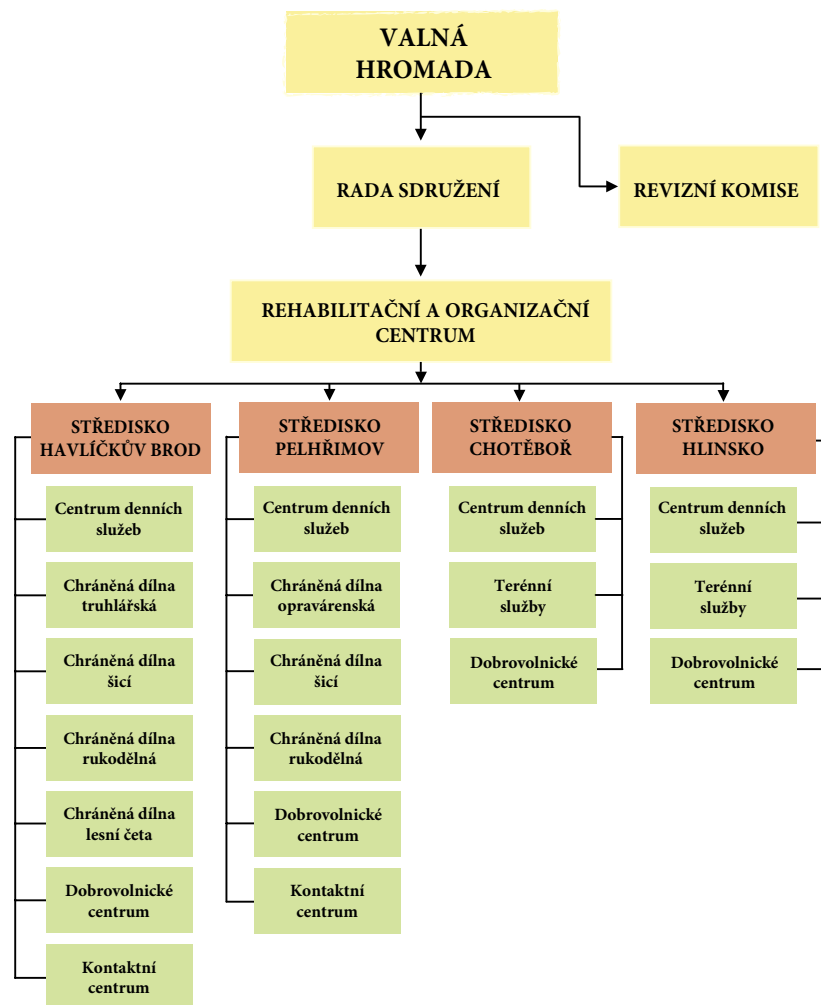
Tento rozvoj znamenal vystoupení z běžného standardu občanských sdružení, kladl větší nároky na profesionalitu v poskytování sociálních služeb a přinesl také profesionalizaci managementu organizace. Z toho vyplynuly některé organizační změny. Byly vytvořeny samostatné pozice vedoucích středisek. Smyslem této změny bylo přenést na střediska větší kompetence a samostatnost. Další rozvoj organizační struktury je plánován i pro rok 2006.

V roce 2005 došlo ke zlepšení péče o zaměstnance. I když jim organizace nemohla nabídnout vyšší mzdy za jejich práci, byly vytvořeny velmi dobré podmínky pro rozvoj každého zaměstnance. Finančně bylo podpořeno další vzdělávání zaměstnanců.

Dovolte nám jménem Rady Sdružení Fokusu Vysočina poděkovat klientům i zaměstnancům za jejich svědomitou práci a popřát do další činnosti mnoho sil. Děkujeme sponzorům, obcím, krajům a Ministerstvu práce a sociálních věcí, kteří se podílejí na činnosti Sdružení. Zároveň nám dovolte požádat o zachování přízně a spolupráce i v dalších letech

Rada Sdružení Fokus Vysočina

ORGANIZAČNÍ STRUKTURA



ČINNOST SDRUŽENÍ

STŘEDISKO HAVLÍČKŮV BROD

A) PÉČE O DLOUHODOBĚ DUŠEVNĚ NEMOCNÉ

CENTRUM DENNÍCH SLUŽEB

V Centru denních služeb v uplynulém roce došlo k personálním změnám a obměně všech tří pracovníků. Noví pracovníci si prostřednictvím odborných školení a studia průběžně zvyšovali kvalifikaci pro svou práci. Tým Centra se společně s vedoucími dílen připravoval na zavedení Standardů kvality sociálních služeb.

V roce 2005 se podařilo obnovit a rozšířit spolupráci s ambulantními psychiatry v regionu a prohloubit spolupráci s jinými poskytovateli sociálních služeb v regionu. Služby Centra denních služeb zůstaly i přes personální změny zachovány v dosavadním rozsahu a kvalitě. Pro klienty kromě tradičních volnočasových aktivit (vaření, hipoterapie, angličtina) bylo připraveno 7 výletů a další sportovní a vzdělávací akce. Zachována zůstala možnost využití internetu zdarma pro klienty v Krajské knihovně Vysočiny a zvýhodněné vstupné na představení pořádané kulturním domem Ostrov.

Kontakt:

Mgr. Eva Lánská – vedoucí Centra denních služeb

Telefon: 569 426 657, Mobil: 775 151 495

E-mail: socialni.centrum@fokusvysocina.cz

TRUHLÁŘSKÁ DÍLNA

Dílna nabízí pracovní rehabilitaci a chráněnou práci osobám s duševním onemocněním. Podmínkou pro uzavření pracovní smlouvy je, aby klient pobíral invalidní důchod. Kapacita dílny je 6 klientů. V roce 2005 v truhlářské dílně průběžně pracovalo 7 klientů.

Truhlářská dílna se zabývala výrobou nábytku z laminotřískových desek a z masivního dřeva. Vyráběla nábytek, dřevěné barvené puzzle pro děti a další drobné výrobky na zakázku. Větší zakázky realizovala pro firmu Eisenwort a pro Mateřskou školku v Mladé Boleslavi. Jednalo se o výrobu dětských lůžek, židliček a dalšího nábytku.

Kontakt:

Jaromír Háněl – vedoucí truhlářské dílny
Telefon: 569 420 659, Mobil: 774 064 151
E-mail: truhlarna@fokusvysocina.cz



RUKODĚLNÁ DÍLNA

Kapacita dílny je 6 klientů. V roce 2005 v rukodělné dílně průběžně pracovalo 15 klientů.

Rukodělná dílna se věnovala práci s hlinou, výrobě keramiky, jednoduchému šití polštářů a ubrusů zdobených batikou. Novou technikou bylo malování na porcelán. Větší zakázky realizovala pro Informační centrum Havlíčkův Brod, Charitu Hlinsko, Dvojí svět a Borůvku v Praze.

Dílna vystavovala na prodejních trzích Rehaprotex v Brně, Zahrada, na Masopustním karnevalu, dílna se dále zúčastnila trhů v rámci Týdne pro duševní zdraví na Staré radnici a vánočních trhů v Havlíčkově Brodě.

Kontakt:

Zdena Pleskačová – vedoucí rukodělné dílny
Telefon: 569 420 660, Mobil: 774 064 151
E-mail: zdena.pleskacova@fokusvysocina.cz

ŠICÍ DÍLNA

Kapacita dílny je 6 klientů. V roce 2005 v šicí dílně průběžně pracovalo 9 klientů.

Šicí dílna se věnovala výrobě textilních tašek, polštářů, povlečení, čalounění nábytku. Dalšími výrobky byly montérky a jiné oděvy + opravy, šití rybářských sítěk, textilní hračky, vánoční i jiné ozdoby. Používána je například ubrousková technika a malba na textil. Větší zakázky provedla pro Mateřské školky Laurinka a Štěpánka z Mladé Boleslavy, firmu Eisenwort, Charitu Hlinsko a Borůvku Praha.

Dílna vystavovala na prodejních trzích Rehaprotex v Brně, Zahrada, na Masopustním karnevalu, dílna se dále zúčastnila trhů v rámci Týdnů pro duševní zdraví na Staré radnici a vánočních trhů v Havlíčkově Brodě.

Kontakt:

Klára Kyselová – vedoucí šicí dílny
Telefon: 569 420 660, Mobil: 774 064 151
E-mail: klara.kyselova@fokusvysocina.cz

LESNÍ ČETA

Kapacita dílny je 9 klientů. V roce 2005 v lesní četě průběžně pracovalo 11 klientů.

Od jara do podzimu lesní četa pracovala na stahování a pálení klestu. Dále se pracovalo na montáži oplocenek anebo na likvidaci oplocenek starých.

Lesní četa pracovala celý rok pro Technické služby v Havlíčkově Brodě.

Kontakt:

Zdeněk Baše – vedoucí lesní čety
Mobil: 774 074 151
E-mail: dilny@fokusvysocina.cz

STATISTIKA SLUŽEB

Služba	počet sužeb za rok 2005	počet klientů za rok 2005
Centrum denních služeb	2992	90
Lesní četa	1455	11
Rukodělná dílna	969	15
Šicí dílna	559	9
Truhlářská dílna	602	7
Celkem	6581	90



B) DOBROVOLNICKÉ CENTRUM

V Dobrovolnickém centru působilo v roce 2005 průběžně 50 dobrovolníků. Dobrovolníci byli studenti, maminky na mateřské dovolené a starší lidé, převažovaly studentky-ženy.

PŘEHLED ZAŘÍZENÍ, KDE DOBROVOLNÍCI V ROCE 2005 PŮSOBILI:

HAVLÍČKŮV BROD

Název zařízení	Počet dobrovolníků
Fokus Vysočina – duševně nemocní	9
Fokus Vysočina – K-centrum	1
Oblastní Charita – Azylový dům pro matky s dětmi	6
Oblastní Charita – Mateřské centrum Zvoneček	3
Oblastní Charita – Stacionář Petrklíč	4
Oblastní Charita – Denní centrum pro seniory Astra	3
Oblastní Charita – Občanská poradna	2
Sociální služby města Havl.Brod – Domov důchodců Reynkova	8
Domov důchodců U Panských	8
Centrum zdravotně postižených	3
Centrum volného času a prevence kriminality Ponorka	1
Celkem dobrovolníků	48

CHOTĚBOŘ

Název zařízení	Počet dobrovolníků
Fokus Vysočina – Centrum denních služeb - Stacionář	6
Rehabilitační ústav pro cévní a mozkové choroby	5
Občanské sdružení Benediktus	4
Program Kamarád – péče o klienty v domácím prostředí	2
Celkem dobrovolníků	17

Dobrovolníci docházeli za svými klienty domů nebo do zařízení, kde pobývají. Trávili s nimi volný čas povídáním, čtením, procházkami, návštěvami kulturních, sportovních či společenských zařízení, pomáhali s drobnými pracemi v domácnosti, doprovázeli je k lékaři a na návštěvy.

V roce 2005 odpracovali dobrovolníci v jednotlivých zařízeních a u klientů v domácí péči celkem 2 785 hodin dobrovolnické práce.

Dobrovolnické centrum metodicky spolupracuje s Národním dobrovolnickým centrem – Hestia. Je členem Koalice dobrovolnických aktivit v České republice.

Kontakt

Daniela Málková – koordinátorka Dobrovolnického centra

Telefon: 569 423 184; Mobil: 774 151 493

E-mail: dobrovolnicke.centrum@fokusvysocina.cz



C) KONTAKTNÍ CENTRUM

Kontaktní centrum pro pomoc v problému s drogami v roce 2005 poskytovalo služby v rámci primární, sekundární i terciární prevence zároveň.

V oblasti primární prevence rozšířilo program z důvodu poptávky základních a středních škol. Ve školním roce 2004 – 2005 byl na některých školách zahájen program primární prevence v šestých ročnících. Aktivity v rámci primární prevence byly realizovány do srpna 2005. Od září byl program primární prevence drogových závislostí a dalších sociálně patologických jevů na všech školách ukončen.

V oblasti sekundární a terciární prevence došlo k částečné změně klientely. Od počátku roku využívali služeb především injekční uživatelé pervitinu. Jednalo se převážně o klienty nové. V prvním pololetí roku 2005 došlo k výraznému nárůstu výměny injekčního materiálu. Od září byl z finančních důvodů provoz utlumen, a to na dva dny v týdnu. Tento provoz zajišťovali pracovníci Kontaktního centra Via Pelhřimov.

Probačně resocializačnímu programu byla Ministerstvem spravedlnosti České republiky udělena „Přechodná akreditace na období let 2005 – 2006“. Vzhledem k tomu, že akreditace byla udělena až v 5. měsíci roku 2005 a vzhledem k tomu, že Ministerstvo spravedlnosti ČR nevyhovělo žádosti o grant, nepodařilo se tento program zahájit v plánovaném rozsahu.

Na zajištění některých služeb se částečně ve spolupráci s Dobrovolnickým centrem v Havlíčkově Brodě podíleli speciálně vyškolení dobrovolníci. Dobrovolníci se zapojovali především do programu primární prevence a dále se podíleli na zajišťování služby testů na zjištění přítomnosti viru HIV a hepatitid.

Vzhledem k nízkým dotacím v roce 2005 a nepřidělení finančních prostředků pro rok 2006 byla činnost Kontaktního centra pro pomoc v problému s drogami v Havlíčkově Brodě ukončena k 31. 12. 2005.

STATISTIKA SLUŽEB

AKTIVITY V RÁMCI ŠKOLNÍ DOCHÁZKY

Typ školy	Typ programu	Počet škol	Počet oslovených	Počet vyučovacíh hodin (45 min)
ZŠ	1,5,6	18	1705	164
SŠ a SOU	1,3,4	6	268	10
Celkem	...	24	1973	174

POČET KLIENTŮ A KONTAKTŮ

Počet klientů	16
- z toho injekčních uživatelů drog	10
- z toho mužů	6
- z toho se základní drogou pervitin	10
- z toho se základní drogou kanabinoidy	6
- z toho hlášeno do registru žádostí o léčbu hygienické služby	6
Počet neuživatelů, kteří využili alespoň jednu službu programu	49
Počet kontaktů celkem	86
-z toho s uživateli drog	40
Počet prvních kontaktů	20
- z toho s uživateli drog	10
- z toho hlášeno do registru žádostí o léčbu hygienické služby	1
Počet výměn – výkonů ve výměnném programu	23
Počet vydaných injekčních jehel	2807

STŘEDISKO PELHŘIMOV

A) PÉČE O DLOUHODOBĚ DUŠEVNĚ NEMOCNÉ

CENTRUM DENNÍCH SLUŽEB

Centrum denních služeb slouží jako místo prvního kontaktu s klientem. Tým centra pomáhá klientům využívat ostatní služby Fokusu a udržuje s nimi kontakt i během hospitalizace v psychiatrické léčebně. Každý klient má svého klíčového pracovníka, se kterým blíže spolupracuje při naplňování svých cílů. Centrum denních služeb organizuje řadu pravidelných vzdělávacích a volnočasových aktivit a zprostředkovává právní poradenství.



V roce 2005 se uskutečnily tři výlety: do Chotěboře a Českého Krumlova v rámci TDZ a v prosinci do Vídně společně s Psychiatrickou léčebnou Jihlava. V dubnu se konalo společné opékání špekáčků - „Čarodějnice“ a v červnu se tým Fokusu zúčastnil fotbalového turnaje v Dobré Vodě. V červenci se uskutečnil pětidenní rehabilitační pobyt v Bystřici pod Hostýnem, na který jelo 11 klientů. V září se 4 naši klienti zúčastnili hiporehabilitačního pobytu na Janově Hoře v Krkonoších společně se všemi Fokusy. Na jaře a na podzim se uskutečnila burza, jejíž výtěžek byl věnován na vánoční setkání,

jemuž předcházelo pečení cukroví, výroba bramborového salátu atd. Všichni klienti mají kdykoliv během dne přístup ke dvěma počítačům připojeným na internet.

Kontakt:

vedoucí Centra denních služeb: Marie Doudová

Tel.: 565 323 518, Mobil: 777 151 409

E-mail: marie.doudova@fokusvysocina.cz

CHRÁNĚNÉ BYDLENÍ

Chráněné bydlení je služba spojená se zajištěním ubytování maximálně na dobu 18 měsíců. Jde především o nácvik samostatného bydlení, učení se novým praktickým a sociálním dovednostem a zvýšení sebedůvěry. Klienti během pobytu spolupracují s asistentkou bydlení. Kapacita chráněného bytu v Pelhřimově je dvě místa.

V roce 2005 využily službu dvě klientky. Jedné z nich se podařilo získat již v únoru vstupní byt od Městského úřadu v Pelhřimově, s asistentkou bydlení však zůstala v kontaktu i nadále. Druhá klientka využila bydlení v maximální délce 18 měsíců, kromě chráněného bytu využívala i další služby Fokusu.

Během roku majitel objektu – Město Pelhřimov – zrekonstruoval sociální zařízení společně oběma bytům a do jednoho bytu byla nově zavedena voda a odpad.

V roce 2006 by do služby měli vstoupit dva klienti – muži.



Kontakt:

asistentka bydlení: Jana Baginová

Tel: 565 323 239, Mobil: 774 094 151

E-mail: jana.baginova@fokusvysocina.cz

JOB CLUB

Job club je motivační kurz, ve kterém se osoby se zdravotním postižením učí jak si najít zaměstnání a jak se v něm udržet.

V kurzu přípravy na zaměstnání získávají účastníci teoretický přehled o pracovněprávní problematice, sociálním zabezpečení, zdrojích a způsobech hledání práce. Po praktické stránce mají možnost trénovat osobní pohovor se zaměstnavatelem, vytvořit si vlastní životopis a inzerát, ve kterém hledají zaměstnání.

V roce 2005 byly realizovány dva kurzy, jeden v Pelhřimově a druhý v Havlíčkově Brodě. V obou případech Sdružení spolupracovalo s úřady práce v příslušných městech a osloveny byly osoby se zdravotním postižením z řad uchazečů o zaměstnání v Pelhřimově a v Havlíčkově Brodě.

Kurz č. 1 probíhal od 3. 5. 2005 do 21. 6. 2005 v Pelhřimově. Výuka byla rozvržena do osmi lekcí, tj. osmi setkání. Kurz úspěšně dokončilo všech osm účastníků.

Kurz č. 2 probíhal v Havlíčkově Brodě od 18. 10. 2005 do 24. 11. 2005. Výuka proběhla stejnou formou v osmi setkáních. Kurz úspěšně dokončilo sedm účastníků.

Program bude v roce 2006 pokračovat v rámci projektu Agentura podporovaného zaměstnávání.

PŘECHODNÉ ZAMĚSTNÁVÁNÍ

Klienti služby jsou přechodně zaměstnáni (maximálně po dobu 8 měsíců) na tréninkovém pracovišti. Mají možnost vyzkoušet si práci v běžných podmínkách, zdokonalit se v pracovních a sociálních dovednostech.

V roce 2005 pokračovala spolupráce Fokusu Vysocina s Kavárnou & knihkupectvím Tygřík. V průběhu roku v kavárně pracovalo celkem 6 klientů.

Program bude v roce 2006 rozšířen v rámci projektu Agentura podporovaného zaměstnávání.

PODPOROVANÉ ZAMĚSTNÁVÁNÍ

Služba podporovaného zaměstnávání je určena osobám, které mají zájem pracovat a potřebují podporu před i po uzavření pracovní smlouvy.

Pracovní konzultant pracuje s konkrétními klienty dle jejich potřeb na rozvoji dovedností potřebných k nalezení zaměstnání. Doprovází klienty k osobnímu jednání se zaměstnavatelem, po uzavření pracovněprávního vztahu konzultuje s klientem adaptaci na pracovišti.

V roce 2005 se nově podařilo uspět na otevřeném trhu práce celkem čtyřem uživatelům služby.

Program bude v roce 2006 rozšířen v rámci projektu Agentura podporovaného zaměstnávání.

Kontakt

Agentura podporovaného zaměstnávání
vedoucí kanceláře v Pelhřimově: Mgr. František Černý
Tel.: 565 326 666, Mobil: 774 151 496
E-mail: frantisek.cerny@fokusvysocina.cz
Web: www.apzvsocina.cz

ŠICÍ DÍLNA

Dílna nabízí pracovní rehabilitaci a chráněnou práci osobám s duševním onemocněním. Podmínkou pro uzavření pracovní smlouvy je, aby klient pobíral invalidní důchod.

Celková kapacita dílny je 10 míst. Pracovní doba klientů je sjednávána s každým individuálně s ohledem na jeho možnosti a potřeby na 1 – 6 hod. denně na 1 – 5 dnů v týdnu.



Výrobní program je zaměřen převážně na šití zakázek (bytový textil, oprava a úprava oděvů) a je doplněn sortimentem vlastních výrobků dekorativního charakteru.

V šicí dílně se klade důraz na kvalitu odvedené práce, což přináší určité nároky na klienty v pečlivosti a přesnosti.

Kontakt

vedoucí dílny: Jitka Venkrbcová
Tel.: 565 327 835, Mobil: 777 151 409
E-mail: dilny-pelhrimov@fokusvysocina.cz



OPRAVÁRENSKÁ DÍLNA

V dílně bylo v roce 2005 zaměstnáno 5 klientů, po dobu 2 měsíců 6 klientů.

Dílna se stále orientuje především na práci se dřevem, ale je schopna re-agovat i na zakázky z jiných oblastí. Sázeli se smrčky v lese, opalovala okna, čistil se les po těžbě. Opravárenská dílna vymalovala chráněný byt Fokusu v Pelhřimově a na zakázku stavěla sádkartonovou příčku. Příležitostně také dílna spolupracovala s firmou SPOKAR.

Jeden z klientů dílny udělal pracovní zkušenost na otevřeném trhu práce.

Kontakt

vedoucí dílny: Matěj Zíka

Tel.: 565 327 835, Mobil: 777 151 409

E-mail: dilny-pelhrimov@fokusvysocina.cz

RUKODĚLNÁ DÍLNA

Chráněná rukodělná dílna nabízí práci v chráněných podmínkách v kapacitě 8 osob. Dále je zde vytvořeno 1 místo pro krátkodobou pracovní rehabilitaci. Většina klientů dílnu využívá jak kvůli možnosti přivýdělku, tak kvůli možnosti osvojit si nové dovednosti.

Výrobní program dílny zahrnuje celou škálu keramických výrobků od dekorativních až po užitkové jako jsou hrnky, popelníčky, vázičky aj. Doplněkový program tvoří vitráže technikou tiffany a smalty.

Kontakt

vedoucí dílny: Jiří Mádlo

Tel.: 565 327 835, Mobil: 777 151 409

E-mail: dilny-pelhrimov@fokusvysocina.cz



STATISTICKÝ PŘEHLED SLUŽEB STŘEDISKO PELHŘIMOV

Služba	počet služeb za rok	počet klientů za rok
Centrum denních služeb	2 613	67
Chráněné bydlení	54	2
Podporované zaměstnávání	117	15
Přechodné zaměstnávání	69	6
Opráveřenská dílna	1 046	8
Rukodělná dílna	1 479	17
Šicí dílna	830	14
Job club	29	16
Celkem	6 237	69

B) DOBROVOLNICKÉ CENTRUM

Dobrovolnické centrum vyhledává a zapojuje vhodné dobrovolníky do dobrovolnické činnosti v regionu Pelhřimov, motivuje a koordinuje jejich dobrovolnickou službu, propaguje a podporuje myšlenku dobrovolnictví. Aktivně spolupracuje s různými neziskovými organizacemi a zařízeními tak, aby služba dobrovolníků přinášela účinnou pomoc i vědomí vlastní potřeby a cenné zkušenosti.

V roce 2005 bylo do dobrovolné činnosti zapojeno 44 dobrovolníků v těchto organizacích: Sdružení pro péči o duševně nemocné Fokus Vysočina, Kontaktní centrum VIA, Nemocnice Pelhřimov, Domov blahoslavené Bronislavy Humpolec, Sjednocená organizace nevidomých a slabozrakých, Oblastní charita Pelhřimov, Občanské sdružení Hodina H, Středisko ekologické výchovy Mravenec. Nově byla navázána spolupráce s Domovem důchodců Lužická Humpolec, Městskou knihovnou Pelhřimov a Centrem pro zdravotně postižené kraje Vysočina.

Průběžná práce s dobrovolníky probíhá v následujících krocích: vstupní pohovor, školení dobrovolníků (obecná i speciální), kontraktování, koordinace průběhu dobrovolnické činnosti, zajištění dobrovolnické služby při jednorázových akcích, supervizní setkání, motivace dobrovolníků (oslavy, setkání, výlet).

Dobrovolnické centrum je členem Koalice dobrovolnických iniciativ v ČR a metodicky je podporováno Národním dobrovolnickým centrem – Hestia. Od roku 2003 má udělenou akreditaci od Ministerstva vnitra na tyto programy: „Dobrovolnický program pro duševně nemocné“ a „Dobrovolníci v nemocnici a domovech důchodců“.

Výhledově se více než na masový nábor chceme zaměřit na zkvalitnění programů: vytvoření témat supervizí, provedením evaluace projektu „Dobrovolnický program pro duševně nemocné“, zpracováním metodiky dobrovolnického centra.

Kontakt

Ing. Alena Prýmková - koordinátorka dobrovolníků

Tel.: 565 323 519, Mobil: 777 151 494

E-mail: dobrovolnicke.centrum-pe@fokusvysocina.cz

PŘEHLED POČTU DOBROVOLNÍKŮ K 31. 12. 2005

spolupracující organizace	počet dobrovolníků	vykonávaná činnost	počet evidovaných dobrovolnických hodin v roce 2005
Fokus Vysočina	6	výuka práce na PC, esperanta, angličtiny, pletení košíků, vyšívání, pomoc při pořádání jednorázových akcí	169,5 hodin
Kontaktní centrum Via	8	primární prevence na základních školách	87 hodin
Oblastní charita Pelhřimov	5	provoz šatníku jednorázové akce-např.sbírkovy/Pomozte dětem, Tříkrálová/	809 hodin
Domov blahoslavené Bronislavy Humpolec	0	četba, procházky, společenské hry, pomoc při pořádání akcí Domova	33 hodin
Sjednocená organizace nevidomých a slabozrakých	1	četba, procházky, drobné nákupy	163, 5hodin
Nemocnice Pelhřimov	9	četba, procházky, malování	392 hodin
ICM – občanské sdružení Hodina H	5	organizace kulturních, sportovních, akcí příprava přednášek a besed	806 hodin
Středisko ekologické výchovy Mravenec	5	zpracování dat, příprava výukových programů, pořádání volnočasových aktivit	636,5 hodin
Centrum pro zdravotně postižené	2	pomoc při setkání maminek s dětmi, jednorázové volnočasové aktivity	12,5 hodin
Městská knihovna Pelhřimov	1	pomoc při vyhledávání knih, jednorázové akce	48 hodin
DC Pelhřimov	1		26 hodin
Celkem	43		3 183 hodin

C) KONTAKTNÍ CENTRUM VIA

Kontaktní centrum pro pomoc v problému s drogami v roce 2005 i nadále poskytovalo služby v rámci primární, sekundární i terciární prevence.

V průběhu pololetí došlo ke zvýšení počtu vydávaných a přijímaných injekčních stříkaček. Nitrožilně užívanou drogou číslo jedna zůstal pervitin, byly zaznamenány experimenty s heroinem a subutexem. Nejrozšířenějšími drogami mezi mládeží zůstávají marihuana a lysohlávky.

V oblasti primární prevence rozšířilo program z důvodu poptávky základních a středních škol v regionu Havlíčkův Brod.

V oblasti sekundární a terciární prevence došlo k částečné změně klientely. Od počátku roku využívali služeb především injekční uživatelé pervitinu. Jednalo se převážně o klienty nové. V prvním pololetí roku 2005 došlo k výraznému nárůstu výměny injekčního materiálu.

Vzhledem k nízkým dotacím v roce 2005 a nepřidělení finančních prostředků pro rok 2006 byla činnost Kontaktního centra Via v Pelhřimově ukončena k 31. 12. 2005.

AKTIVITY V RÁMCI ŠKOLNÍ DOCHÁZKY

Typ školy	Typ programu	Počet škol	Počet oslovených	Počet vyučovacích hodin (45 min)
ZŠ	1 / 5	1 / 8	38 / 545	2 / 81
SŠ a SOU	1	1	21	2
Dětský domov	5	1	21	12
Celkem	...	2 / 9	59 / 566	4 / 93

POČET KLIENTŮ A KONTAKTŮ

Počet klientů	10
- z toho injekčních uživatelů drog	6
- z toho mužů	8
- z toho se základní drogou pervitin	9
- z toho se základní drogou alkohol	1
- z toho hlášeno do registru žádostí o léčbu hygienické služby	5
Průměrný věk klienta	20,9
Počet neuživatelů, kteří využili alespoň jednou služeb programu ²⁾	15
Počet kontaktů celkem	47
- z toho s uživateli drog	25
Počet prvních kontaktů	12
- z toho s uživateli drog	5
- z toho hlášeno do registru žádostí o léčbu hygienické služby	5
Počet výměn – výkonů ve výměnném programu	13
Počet vydaných injekčních jehel	898

STŘEDISKO CHOTĚBOŘ

A) STACIONÁŘ PRO MENTÁLNĚ, TĚLESNĚ POSTIŽENÉ A DUŠEVNĚ NEMOCNÉ

PRACOVNÍ TÝM

Pracovní tým stacionáře pro mentálně a tělesně postižené a programu péče o duševně nemocné v Chotěboři tvořili: vedoucí střediska, sociální pracovníce a tři pracovníce sociální péče.

Ve středisku je poskytováno 5 typů služeb:

- Denní stacionář
- Terénní služby
- Chráněná dílna – prádelna (od ledna 2006)
- Dobrovolnické centrum
- Psychosociální poradna Logos

I. DENNÍ STACIONÁŘ

Denní stacionář poskytuje služby tělesně a mentálně postiženým klientům.

Klienti navštěvují zařízení denně a tráví zde svůj volný čas – převažují služby výchovné, vzdělávací a služby osobní asistence. V roce 2005 jsme pro klienty připravili 3 rekondiční pobyty: Benecko, Šumava a Chorvatsko – ostrov Lošinj.

Kontakt

Mgr. Markéta Krejčíková, DiS. – vedoucí střediska Chotěboř
Telefon, fax.: 569 641 351, Mobil: 777 151 499
E-mail: chotebor@fokusvysocina.cz

II. TERÉNNÍ SLUŽBY

Jedná se o službu, kdy se sociální pracovníce setkává s klientem v jeho přirozeném prostředí a pomáhá mu orientovat se v různých problémech. Sociální pracovníce zprostředkovává klientovi potřebné informace a poskytuje mu podporu podle jeho individuálních potřeb.

Ve středisku Chotěboř působí jedna sociální pracovníce, která spolupracuje s ambulantní psychiatrickou MUDr. Blankou Šťastnou.

Kontakt

Jitka Fuitová – sociální pracovníce
Telefon: 569 641 351, Mobil: 777 151 494
E-mail: chotebor@fokusvysocina.cz



III. CHRÁNĚNÁ DÍLNA – PRÁDELNA

V lednu 2006 byla zřízená nová služba - chráněná dílna, kde bylo vytvořeno 6 pracovních míst pro klienty. Dílna se zabývá praním a mandlováním prádla pro několik chotěbořských organizací, ale své služby nabízí i veřejnosti.

Kontakt

Mgr. Markéta Krejčíková, DiS. – vedoucí střediska Chotěboř
Telefon, fax.: 569 641 351, Mobil: 777 151 499
E-mail: chotebor@fokusvysocina.cz

STATISTICKÝ PŘEHLED SLUŽEB STŘEDISKO CHOTĚBOŘ - ROK 2005

Služba	Počet služeb za rok 2005	Počet klientů za rok 2005
Centrum denních služeb	5 789	30

IV. PSYCHOSOCIÁLNÍ PORADNA LOGOS

Psychosociální poradna Logos zahájila svoji činnost pro veřejnost v srpnu 2005

Poskytované služby:

- poradenství v oblasti mezilidských vztahů – doprovázení
- pomoc při sepisování soudních návrhů v rámci sociálně – právní ochrany dětí, návrhy na úpravu poměrů, zvýšení, popř. snížení výživného, návrh na úpravu styku s nezletilými dětmi, a další
- zprostředkování kontaktu na právníka, psychologa, psychiatra či jiné instituce kompetentní k řešení problémů klientů

Za svoji krátkou činnost v roce 2005 navštívilo poradnu 16 klientů. Telefonicky kontaktovalo poradnu 36 klientů a 6 klientů řešilo své problémy prostřednictvím e-mailu.

Kontakt:

Daniela Málková – poradkyně
Telefon: 569 423 184, Mobil: 774 151 493
E-mail: poradna.logos@fokusvysocina.cz



STŘEDISKO HLINSKO

Nové středisko zahájilo činnost od října 2005 v prostorách bývalé mateřské školy, které poskytlo Město Hlinsko. Středisko zahrnuje Centrum denních služeb pro duševně nemocné a dobrovolnické centrum.

A) PÉČE O DLOUHODOBĚ DUŠEVNĚ NEMOCNÉ

CENTRUM DENNÍCH SLUŽEB

Služby zajišťují dvě sociální pracovnice.

Ve sledovaném období byla věnována pozornost kontaktování praktických lékařů, ambulantních psychiatrů a dalších externích odborníků. Důraz byl kladen na mediální kampaň a šíření informací o nabízených službách. Propagace byla zaměřena na veřejnost a instituce ve městě a okolí (články v novinách, příspěvek v kabelové televizi, osobní setkání s vedoucími organizací významných pro budoucí spolupráci). Kontaktování byli klienti z regionu, kteří již v minulosti spolupracovali s jinými středisky Fokusu, noví přišli na základě informací od svých lékařů. V mnoha případech byla zahájena práce s rodinou.

Středisko se aktivně zapojilo do komunitního plánování.

Souhrn 2005: počet klientů – 14

počet služeb – 79

Kontakt

Michaela Růžičková - vedoucí střediska:
Tel: 469 311 572, Mobil: 777 151 494
E-mail: hlinsko@fokusvysocina.cz

B) DOBROVOLNICKÉ CENTRUM

Dobrovolnické centrum propagovalo myšlenku dobrovolnictví pomocí článků v regionálním tisku a letáků na veřejně přístupných místech. Proběhly schůzky v organizacích, kde by mohli dobrovolníci působit (Dům s pečovatelskou službou, Oblastní charita Hlinsko). V poměrně krátké době se tak podařilo zahájit aktivní činnost.

Souhrn 2005: počet dobrovolníků – 7

Počet evidovaných dobrovolnických hodin – 71

Kontakt

Hana Chmelíková - koordinátorka

Tel: 469 311 572, Mobil: 774 151 489

E-mail: dobrovolnicke.centrum-hl@fokusvysocina.cz



FINANČNÍ ZPRÁVA

A) PÉČE O DLOUHODOBĚ DUŠEVNĚ NEMOCNÉ HAVLÍČKŮV BROD A PELHŘIMOV

Náklady	
Spotřebované nákupy	1 036 314,01
Služby	1 066 791,41
Osobní náklady	5 363 143,90
Daně a poplatky	22 579,00
Ostatní náklady	175 245,85
Odpisy, prodaný majetek, tvorba rezerv a opravných položek	125 445,00
Náklady Celkem	7 789 519,17
Výnosy	
Tržby za vlastní výkony a za zboží	1 192 446,26
Aktivace	12 645,00
Ostatní výnosy	30 182,33
Tržby z prodeje majetku, zúčtování rezerv a opravných položek	8 842,00
Přijaté příspěvky	45 773,50
Provozní dotace - MPSV	3 216 050,00
- Kraj Vysočina	996 190,00
- Úřady práce	1 745 955,00
- města, obce	349 000,00
- ostatní	147 805,00
Výnosy celkem	7 744 889,09
Hospodářský zisk za období	-44 630,08

B) DOBROVOLNICKÉ CENTRUM PELHŘIMOV

Náklady	
Spotřebované nákupy	15 404,00
Služby	34 642,05
Osobní náklady	104 491,58
Ostatní náklady	15 104,00
Náklady Celkem	169 641,63
Výnosy	
Tržby za vlastní výkony a za zboží	1 950,00
Přijaté příspěvky	4 000,00
Provozní dotace - MPSV	80 900,00
- Kraj Vysočina	11 839,00
- města, obce	20 000,00
Výnosy celkem	118 689,00
Hospodářský zisk za období	-50 952,63

C) JOB CLUB HAVLÍČKŮV BROD A PELHŘIMOV

Náklady	
Spotřebované nákupy	1 075,50
Služby	482,00
Osobní náklady	72 943,50
Náklady Celkem	74 501,00
Výnosy	
Přijaté příspěvky	18 000,00
Provozní dotace - MPSV	46 100,00
- Kraj Vysočina	2 777,00
Výnosy celkem	66 877,00
Hospodářský zisk za období	-7 624,00

D) STACIONÁŘ PRO MENTÁLNĚ, TĚLESNĚ POSTIŽENÉ A DUŠEVNĚ NEMOCNÉ CHOTĚBOŘ

Náklady	
Spotřebované nákupy	161 630,10
Služby	75 718,82
Osobní náklady	1 061 184,62
Náklady Celkem	1 298 533,54
Výnosy	
Tržby za vlastní výkony a za zboží	54 087,00
Aktivace	500,00
Přijaté příspěvky	26 273,50
Provozní dotace - MPSV	197 431,00
- Kraj Vysočina	73 399,00
- Úřad práce	346 710,00
- města, obce	505 000,00
Výnosy celkem	1 233 335,00
Hospodářský zisk za období	-65 198,54

E) KAVÁRNA NA PŮL CESTY PELHŘIMOV

Náklady	
Spotřebované nákupy	100,00
Služby	18 482,00
Osobní náklady	189 413,10
Daně a poplatky	1 000,00
Náklady Celkem	208 995,10
Výnosy	
Přijaté příspěvky	28 000,00
Provozní dotace	131 600,00
Výnosy celkem	159 600,00
Hospodářský zisk za období	-49 395,10

F) PÉČE O DLOUHODOBĚ DUŠEVNĚ NEMOCNÉ HLINSKO

Náklady	
Spotřebované nákupy	73 669,40
Služby	28 084,48
Osobní náklady	175 004,32
Náklady Celkem	276 758,60
Výnosy	
Přijaté příspěvky	27 632,80
Provozní dotace - Kraj Pardubice	250 000,00
- Město Hlinsko v Čechách	
Výnosy celkem	277 632,80
Hospodářský zisk za období	874,20

G) KONTAKTNÍ CENTRUM HAVLÍČKŮV BROD

Náklady	
Spotřebované nákupy	46 584,50
Služby	120 960,88
Osobní náklady	449 411,48
Náklady Celkem	616 956,86
Výnosy	
Tržby za vlastní výkony a za zboží	19 050,00
Přijaté příspěvky	75 411,00
Provozní dotace - MPSV	-25 405,00
- RVKPP	220 000,00
- Kraj Vysočina	126 233,50
- Úřad práce	26 205,00
- Města, obce	61 000,00
Výnosy celkem	502 494,50
Hospodářský zisk za období	-114 462,36

H) KONTAKTNÍ CENTRUM VIA PELHŘIMOV

Náklady	
Spotřebované nákupy	69 238,11
Služby	74 683,76
Osobní náklady	522 313,94
Náklady Celkem	666 235,81
Výnosy	
Tržby za vlastní výkony a za zboží	4 816,00
Přijaté příspěvky	10 000,00
Provozní dotace - MPSV	-59 022,00
- RVKPP	190 000,00
- Kraj Vysočina	121 533,00
- Úřad práce	101 584,00
- města, obce	102 500,00
Výnosy celkem	471 411,00
Hospodářský zisk za období	-194 824,81

I) DOBROVOLNICKÉ CENTRUM HAVLÍČKŮV BROD

Náklady	
Spotřebované nákupy	6 652,09
Služby	19 700,71
Osobní náklady	115 719,48
Ostatní náklady	12 381,00
Náklady Celkem	154 453,28
Výnosy	
Provozní dotace - MPSV	32 853,00
- MV	-40 000,00
- Kraj Vysočina	11 143,00
- města, obce	25 000,00
Výnosy celkem	28 996,00
Hospodářský zisk za období	-125 457,28

PŘÍJMY A VÝDAJE ZA CELOU ORGANIZACI

VÝROK AUDITORA

Náklady	
Spotřebované nákupy	1 410 668,11
Služby	1 439 546,11
Osobní náklady	8 053 625,92
Daně a poplatky	38 683,00
Ostatní náklady	187 626,85
Odpisy, prodaný majetek, tvorba rezerv a opravných položek	125 445,00
Náklady celkem	11 255 594,99
Výnosy	
Tržby za vlastní výkony a za zboží	1 272 349,26
Aktivace	13 145,00
Ostatní výnosy	30 182,33
Tržby z prodeje majetku, zúčtování rezerv a opravných položek	8 842,00
Přijaté příspěvky	265 025,30
Provozní dotace - MPSV	3 620 507,00
- Ministerstvo vnitra	- 40 000,00
- RVKPP	410 000,00
- Kraj Vysočina	1 343 114,50
- Pardubický kraj	200 000,00
- Úřady práce	2 220 454,00
- města, obce	1 112 500,00
- ostatní	147 805,00
Výnosy celkem	10 603 924,39
Hospodářský zisk za období	- 651 670,60

Podle našeho názoru účetní závěrka ve všech významných ohledech podává věrný a poctivý obraz aktiv, pasiv a finanční situace Sdružení pro péči o duševně nemocné Fokus Vysočina k 31. prosinci 2005 a nákladů, výnosů a výsledku hospodaření za rok 2005 v souladu s účetními předpisy platnými v České republice.

Výrok: bez výhrad

Datum zprávy: 9. června 2006

Jméno a sídlo auditora:

EKMA HB s.r.o., Ondříčkova 27/609, Praha 3, číslo osvědčení o zápisu do seznamu auditorů 381

Ing. Jaroslava Zadinová, číslo osvědčení o zápisu do seznamu auditorů 1313

.....
Ing. Josef Novotný
jedenatel společnosti



.....
Ing. Jaroslava Zadinová
auditor ev.č. 1313

PODĚKOVÁNÍ

Ann Rytych
Arthur Interier, s. r. o.
Autobazar Claudie
Autocentrum Špinar, a. s.
Bentime
Brodská stavební, spol. s r. o.
Busch, s. r. o.
Cukrárna Kateřina
Cukrárna Pavlíček
Cukrářská výroba - Šidlák Vít
Českomoravská stavební spořitelna
Delta pekárný, a.s.
Drogerie - Parfumerie Johnová
Elektro studio – p. Matyášek
Emco, s. r. o.
Eta, a. s.
Gamas – bistro
H&H, s. r. o.
Haku, spol. s r. o.
Hewlett-Packard, s. r. o.
Chládek a Tintěra Havlíčkův Brod, s. r. o.
Intermont, s. r. o.
Isolit-Bravo, s. r. o.
Jednota Havlíčkův Brod
Jednota, spotřební družstvo Hlinsko
Klenotnictví – p. Severinová
Koreček Zdeněk
Kraj Vysočina
Květinářství – p. Doležálek
Lékárna U Havlíčka Chotěboř
Lékárna u Karla IV., Havlíčkův Brod
Maso uzeniny – p. Karlík
Maso uzeniny – p. Štírský
M-Silnice, a. s.
Město Havlíčkův Brod
Město Hlinsko
Město Horní Cerekev
Město Humpolec
Město Chotěboř
Město Kamenice nad Lipou

Město Pelhřimov
Město Příbryslav
Město Světlá nad Sázavou
Městský kulturní klub Hlinečan
Minibazar Hlinsko
Ministerstvo práce a sociálních věcí ČR
Ministerstvo zdravotnictví ČR
Místní organizace zdravotně postižených Chotěboř
Nábytek Kristína
Nadační fond Čtyřlístek
OA a ISŠ Havlíčkův Brod
Občanské sdružení Hodina H
p. Hanuš Holtzer
Papírnictví – Prokopův dům
Papírnictví - Švejda Havlíčkův Brod
Pardubický kraj
Pavel Halama, Panský dům Chotěboř
Pekařství Vacek
Pivovar Rychtář
Prodejna U Forejtů
PRO TEAM, s. r. o.
Rada vlády pro protidrogovou politiku ČR
Region 87.9
Rekreační středisko Geofond Chotěboř
ROSS, a. s.
Řeznictví a uzenářství František Stejskal a synové
Sinka reklama, Havlíčkův Brod
Sodo Duo Nová Ves u Chotěboře
SPEKTRUM Cestovní agentura, Vinotéka
Stavebniny Chotěboř
Svačinka - Rychlé občerstvení Chotěboř
Štorch Praha, s. r. o.
Tatramléko, s. r. o.
Technolen, a. s.
Tenez, a. s.
Tygrík kavárna a knihkupectví
Úřad práce Havlíčkův Brod
Úřad práce Pelhřimov
Velkoobchod papírem, Ing. Jan Mikolášek
Vilém, spol. s r. o.
Zahradnictví Chotěboř - Ing. Karel Polívka
Zapf Creation, s. r. o.
ZŠ Ždírec nad Doubravou

ZÁKLADNÍ ÚDAJE

Název organizace:	Sdružení pro péči o duševně nemocné FOKUS Vysočina
IČO:	150 603 06
Registrace MV ČR:	VSC/1-16081/92-R ze dne 4. 11. 1992
Bankovní spojení:	KB Havlíčkův Brod
Číslo účtu:	18631-521/0100
Právní forma:	právní osoba
Typ organizace:	občanské sdružení
Členství v organizacích:	AKS (Asociace komunitních služeb), ČAPZ (Česká asociace pro fyzické zdraví) Česká rada humanitárních organizací ČUPZ (Česká unie pro podporované zaměstnávání) FOKUS (Sdružení pro péči o duševně nemocné)
Adresa organizace:	5. května 356, 580 01 Havlíčkův Brod
telefon:	569 421 845
e-mail:	fokus.vysocina@fokusvysocina.cz
http:	www.fokusvysocina.cz
Středisko Havlíčkův Brod:	Rozkošská 2331, 580 01 Havlíčkův Brod
Telefon:	569 425 458
e-mail:	stredisko.hb@fokusvysocina.cz
Středisko Pelhřimov:	Humpolecká 736, 393 01 Pelhřimov
Telefon:	565 323 239
e-mail:	stredisko.pelhrimov@fokusvysocina.cz
Středisko Chotěboř:	Kosmonautů 262, 583 01 Chotěboř
Telefon:	569 641 351
e-mail:	chotebor@fokusvysocina.cz

Středisko Hlinsko: Lidického 1213, 539 01 Hlinsko

Telefon: 469 311 572

e-mail: hlinsko@fokusvysocina.cz

Rada Sdružení: Revizní komise:

Jiří Kafka – předseda Ing. Jaroslav Kletečka

Ing. Milan Linhart Ing. Martin Kouřil

Mgr. Eva Šmídová Renáta Kunetová

Bc. Dana Peňázová

Personální zajištění projektů:

Management Sdružení

Mgr. Miloš Havlík ředitel Sdružení

Ing. Marie Šmídová ekonomka

Stanislava Polcarová účetní

Marcela Kneblíková administrativní pracovnice

Vedoucí týmů

Mgr. Pavel Říčan vedoucí střediska/Centra denních služeb Pelhřimov

Bc. Jaroslava Novotná vedoucí střediska Havlíčkův Brod (září – prosinec)

Mgr. Eva Lánská vedoucí Centra denních služeb Havlíčkův Brod

Mgr. Markéta Krejčíková, DiS. vedoucí střediska/Centra denních služeb Chotěboř

Michaela Růžičková vedoucí střediska/Centra denních služeb Hlinsko (září – prosinec)

Bc. Jaroslava Novotná vedoucí Kontaktního centra Havlíčkův Brod (leden – srpen)

Martin Novotný vedoucí Kontaktního centra Pelhřimov

Ing. Alena Prýmková vedoucí Dobrovolnického centra Pelhřimov

Daniela Málková vedoucí Dobrovolnického centra Havlíčkův Brod

Hana Chmelíková vedoucí Dobrovolnického centra Hlinsko

Havlíčkův Brod



Pelhřimov



Chotěboř



Humpolec



Hlinsko



Kamenice n. Lipou



Horní Cerekev



Pardubický kraj



Českomoravská
stavební spořitelna

Na těchto základech můžete stavět



Chládek a Tintěra
Havlíčkův Brod, s.r.o.



ČESKÝ ROZHLAS



kavárna & knihkupectví