

výroční
zpráva 07



FOKUS VYSOČINA



OBSAH

OBSAH

Úvod	2	Chráněné bydlení	13
Služby FOKUSU Vysočina v roce 2007	3	Sociálně terapeutická dílna	13
Komunitní týmy	3	Chráněné dílny	14
Chráněné bydlení	4	Šicí dílna	14
Chráněné dílny	5	Rukodělná dílna	15
Agentura podporovaného zaměstnávání	5	Opravárenská dílna	15
Denní stacionář	5	Dobrovolnické centrum	16
Dobrovolnická centra	5	Středisko Chotěboř	16
Psychosociální poradna Logos	6	Denní stacionář	16
Organizační struktura	6	Komunitní tým	17
Souhrnné statistiky	7	Chráněná dílna – prádelna	18
Sociální služby	7	Psychosociální poradna Logos	18
Chráněné dílny	7	Dobrovolnické centrum Havlíčkův Brod a Chotěboř	18
Dobrovolnictví	8	Středisko Hlinsko	19
Středisko Havlíčkův Brod	9	Komunitní tým	19
Komunitní tým	9	Dobrovolnické centrum	19
Chráněné bydlení	9	Agentura podporovaného zaměstnávání	20
Sociálně terapeutická dílna	10	Uživatelé služeb agentury	20
Chráněné dílny	10	Souhrnné výsledky projektu	21
Truhlářská dílna	10	Spolupráce se zaměstnavateli	21
Rukodělná dílna	10	Finanční zpráva	22
Šicí dílna	11	Výrok auditora	23
Lesní četa	11	Základní údaje	24
Středisko Pelhřimov	12	Personální zajištění projektů	24
Komunitní tým	12	Poděkování	26

2

NAŠÍM POSLÁNÍM JE PODPOROVAT LIDI S DUŠEVNÍM ONEMOCNĚNÍM, PŘÍPADNĚ JINÝM HANDICAPEM, V POSÍLENÍ JEJICH SAMOSTATNOSTI A SEBEDŮVĚRY TAK, ABY MOHLI VÉST PLNOHODNOTNÝ ŽIVOT PODLE SVÝCH PŘEDSTAV.

Úvod

Služby FOKUSU Vysočina v roce 2007

Komunitní týmy
Chráněné bydlení
Chráněné dílny
Agentura podporovaného zaměstnávání
Denní stacionář
Dobrovolnická centra
Psychosociální poradna Logos

Organizační struktura

Souhrnné statistiky

Středisko Havlíčkův Brod

Středisko Pelhřimov

Středisko Chotěboř

Středisko Hlinsko

Agentura podporovaného zaměstnávání

Finanční zpráva

Výrok auditora

Základní údaje

Poděkování

ÚVOD

Rok 2007 byl především rokem, kdy začal platit nový zákon o sociálních službách, který se dotkl všech poskytovatelů sociálních služeb. Všechny služby bylo nutné podle jejich povahy zaregistrovat a rozhodnout se přitom, zda se bude jednat o služby sociální péče, které jsou ze zákona placené, nebo o služby poradenství a prevence, které jsou poskytovány zdarma.

Bylo zřejmé, že většina uživatelů našich služeb nebude příjemcem nově zavedeného příspěvku na péči, který by jim umožnil čerpat placené služby. Proto jsme většinu našich stávajících služeb registrovali jako poradenské a preventivní. Pro naše uživatele tak nenastala žádná výrazná změna.

Jiná byla situace v Chotěboři, kde jsme museli Denní stacionář registrovat jako placenou službu. Vzhledem k nejistotě ohledně výše příspěvků jednotlivých uživatelů jsme se snažili poplatek stanovit co nejnižší.

FOKUSU Vysočina přinesl nový zákon větší administrativní zátěž. Přesto se nám podařilo zaregistrovat naše služby již v únoru 2007 a mohli jsme pokračovat v práci na metodických postupech pro jednotlivé služby a aktualizovat vnitřní pravidla organizace

v souladu se Standardy kvality sociálních služeb. Vznikl například Etický kodex FOKUSU Vysočina, Vzdělávací předpis, před dokončením je Operační manuál komunitního týmu. Všechna tato práce by se měla dlouhodobě projevit ve vyšší kvalitě služeb.

Pro management organizace byl tento rok výzvou k hledání finančních zdrojů pro zajištění pokračování projektu Agentura podporovaného zaměstnávání, výhledově se objevily možné potíže s financováním chráněných dílen.

FOKUS Vysočina by nemohl poskytovat své služby bez zájmu uživatelů, osobního nasazení zaměstnanců a dobrovolníků, přízně veřejnosti, velkorysosti sponzorů a rozumného přístupu hlavních donátorů. Jim všem patří naše poděkování.

POMOZ MI, ABYCH TO DOKÁZAL SÁM.

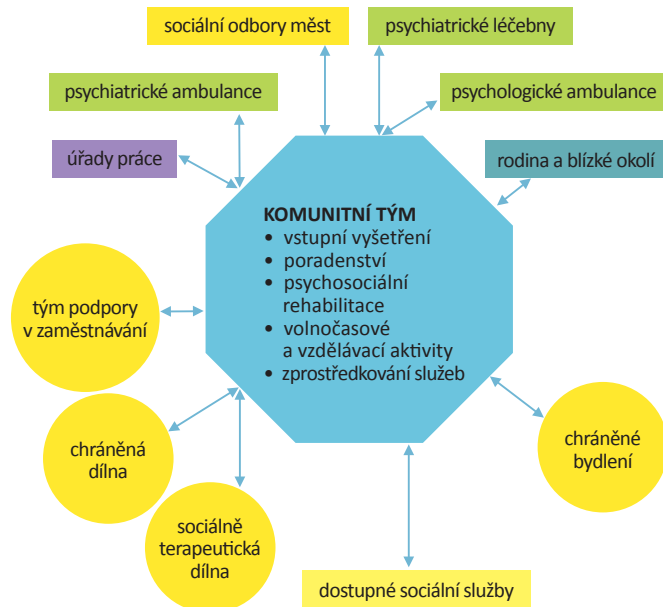
SLUŽBY FOKUSU VYSOČINA V ROCE 2007

Komunitní týmy

Jsou základem podpory lidem s duševním onemocněním v regionech, kde FOKUS Vysočina působí. Týmy se skládají ze 2–4 pracovníků, kteří pracují individuálně s uživateli podle jejich aktuálních potřeb a zajišťují pro ně také volnočasové programy. Komunitní týmy jsou odpovědné za účinnou koordinaci podpory jednotlivým uživatelům ve FOKUSU Vysočina i mimo něj. Samozřejmostí je spolupráce s psychiatrickými léčebnami, psychiatrickými ambulancemi, poskytovateli sociálních služeb i rodinou a blízkým okolím uživatele. Postupně se zvyšuje podíl terénní práce komunitních týmů, součástí jejich činnosti je působit podle potřeby v přirozeném prostředí uživatelů, být s nimi v kontaktu během hospitalizace a podobně.

Podle zákona o sociálních službách poskytovaly v roce 2007 komunitní týmy tyto služby: odborné sociální poradenství, sociální rehabilitaci, následnou péči a sociálně aktivizační služby.

ROLE KOMUNITNÍHO TÝMU FOKUSU VYSOČINA



4

Úvod

Služby FOKUSU Vysočina v roce 2007

Komunitní týmy
Chráněné bydlení
Chráněné dílny
Agentura podporovaného zaměstnávání
Denní stacionář
Dobrovolnická centra
Psychosociální poradna Logos

Organizační struktura

Souhrnné statistiky

Středisko Havlíčkův Brod

Středisko Pelhřimov

Středisko Chotěboř

Středisko Hlinsko

Agentura podporovaného zaměstnávání

Finanční zpráva

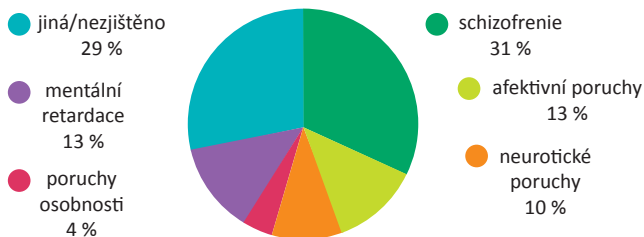
Výrok auditora

Základní údaje

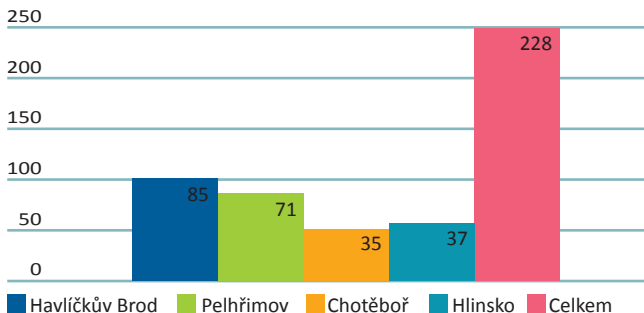
Poděkování



Uživatelé služeb komunitních týmů podle psychiatrických diagnóz



Uživatelé služeb komunitních týmů FOKUS Vysočina 2007



Chráněné bydlení

FOKUS Vysočina poskytoval tuto službu v roce 2007 celkem ve čtyřech chráněných bytech – v Havlíčkově Brodě a v Pelhřimově.

Cílem této služby je podpora uživatele při získávání praktických dovedností potřebných pro samostatné bydlení. Může jít o nácvik péče o domácnost, hospodaření s financemi, upevnění sebevědomí, zvýšení samostatnosti v rozhodování, motivaci k aktivnímu trávení volného času a podobně. Bydlení poskytujeme maximálně na dva roky. Jedná se o velmi účinnou službu, která je však bohužel ze zákona placená, a jejímu dalšímu rozšiřování brání skutečnost, že duševně nemocní dosáhnou jen výjimečně na příspěvek na péči.

Chráněné dílny

FOKUS Vysočina provozuje celkem 8 chráněných dílen v Havlíčkově Brodě, Pelhřimově a Chotěboři. V roce 2007 v nich bylo zaměstnáno celkem 64 lidí s invalidním důchodem – převážně duševně nemocných.

Dílny jsme od roku 2007 v souvislosti s novým zákonem rozdělili na chráněné (více zaměřené na výkon) a sociálně terapeutické (zaměřené na pracovní rehabilitaci). Po schválení úsporných vládních opatření bylo již na podzim roku 2007 zřejmé, že podpora chráněných dílen ze strany úřadů práce bude významně omezena. Začali jsme proto klást větší důraz na zvýšení jejich produktivity.

Agentura podporovaného zaměstnávání

Vznikla s přispěním evropských financí z programu SROP v Havlíčkově Brodě a v Pelhřimově již v roce 2006, aby pomáhala uživatelům, kteří chtějí pracovat v běžném zaměstnání. Agentura nabízela tyto základní formy podpory - poradenství, job kluby (motivační kurzy), podporované zaměstnávání (až dvouletá individuální podpora při získávání a udržení si zaměstnání) a přechodné zaměstnávání (až 8měsíční práce na tréninkovém pracovišti). V roce 2007 se podařilo program dotvořit do ucelené podoby. Vznikla podrobná metodika a proběhl audit kvality, ve kterém byly služby Agentury velmi pozitivně hodnoceny. Od roku 2008 byl tento program přejmenován na Tým podpory v zaměstnávání.

Denní stacionář

Sídlí v Chotěboři a je určen lidem s mentálním, tělesným nebo kombinovaným postižením.

Stacionář nabízí uživatelům možnost smysluplného trávení času a podporu při zvyšování jejich samostatnosti. Pracovníci stacionáře zajišťují pestrý program včetně výletů a návštěv kulturních akcí. Jejich hlavním úkolem je trpělivě pomáhat uživatelům rozvíjet jejich dovednosti, díky kterým budou o něco spokojenější a nezávislejší na svém okolí. Jako nezbytná se ukazuje spolupráce s rodinnými příslušníky a dalšími poskytovateli služeb. V roce 2007 se podařilo zpracovat kompletní manuál této služby.

Dobrovolnická centra

Dobrovolnický program je rozvinut ve všech střediscích FOKUSU Vysočina. Koordinátoři dobrovolníků zapojují laickou veřejnost do pomoci druhým lidem. K jejich hlavním činnostem patří propagace dobrovolnictví, školení a motivace dobrovolníků, koordinace dobrovolnické služby a spolupráce s přijímacími organizacemi.

6

ČLOVĚK ČLOVĚKU
JE VŠÍM.

Úvod

Služby FOKUSU Vysočina v roce 2007

Komunitní týmy
Chráněné bydlení
Chráněné dílny
Agentura podporovaného zaměstnávání
Denní stacionář
Dobrovolnická centra
Psychosociální poradna Logos

Organizační struktura

Souhrnné statistiky

Sociální služby
Chráněné dílny
Dobrovolnictví

Středisko Havlíčkův Brod

Středisko Pelhřimov

Středisko Chotěboř

Středisko Hlinsko

Agentura podporovaného zaměstnávání

Finanční zpráva

Výrok auditora

Základní údaje

Poděkování

Od roku 2004 mají centra udělenou akreditaci od Ministerstva vnitra ČR na programy Dobrovolnický program pro duševně nemocné a Dobrovolníci v nemocnicích a domovech důchodců. V roce 2007 se podařilo tuto akreditaci prodloužit o další 3 roky.

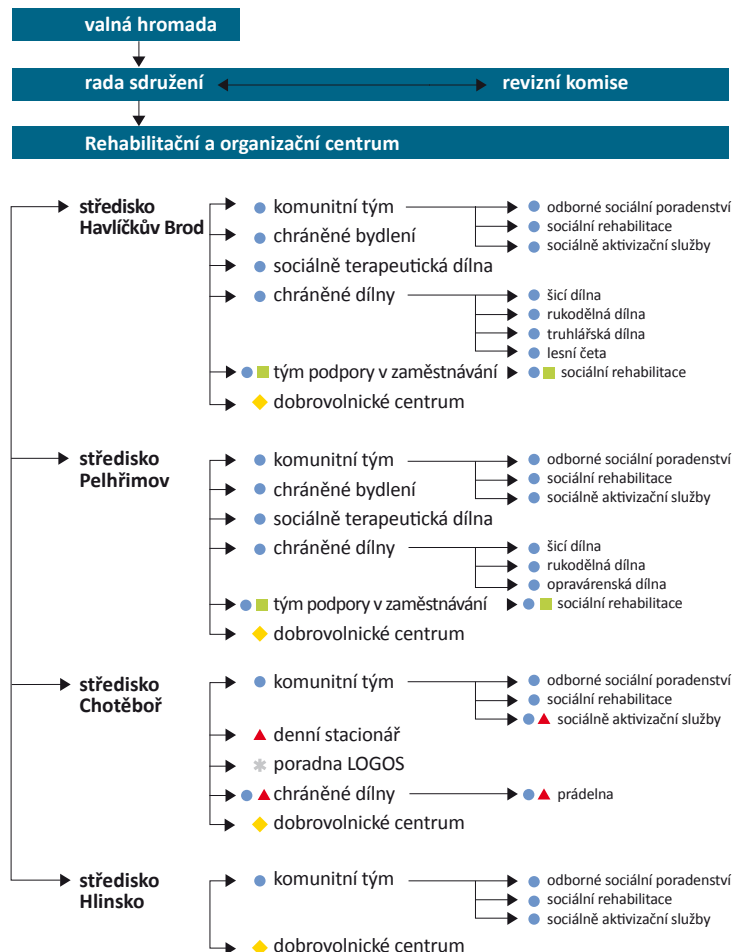
Psychosociální poradna Logos

Poradna působí v Chotěboři a je zaměřena na pomoc osobám, které se nacházejí v nepříznivé životní situaci. Služby jsou poskytovány bezplatně a nezávisle, samozřejmostí je zachování diskretnosti. Uživatelé mohou řešit své problémy také po telefonu či e-mailem.

Legenda:

- Služby pro osoby s duševním onemocněním
- ◆ Dobrovolnické programy
- ▲ Služby pro osoby s mentálním, tělesným a kombinovaným postižením
- Služby pro osoby se zdravotním nebo sociálním znevýhodněním
- * Služby pro osoby v krizi

ORGANIZAČNÍ STRUKTURA FOKUS VYSOČINA



SOUHRNNÉ STATISTIKY

Sociální služby

Služba	Počet uživatelů				Počet poskytnutých služeb				Počet hodin			
	Havl. Brod	Pelhřimov	Chotěboř	Hlinsko	Havl. Brod	Pelhřimov	Chotěboř	Hlinsko	Havl. Brod	Pelhřimov	Chotěboř	Hlinsko
Komunitní tým	85	71	35	37	2 308	1 382	1 254	554	1 084	1 053	844	373
odborné poradenství	73	33	24	30	543	470	200	186	193	266	114	72
sociální rehabilitace	19	14		24	948	494		56	288	276		27
následná péče	20	17	20	19	726	257	950	214	504	152	594	102
sociálně aktivizační služby	39	26	20	25	91	161	104	98	99	359	136	172
Chráněné bydlení	4	3	x	x	579	487	x	x	78	133	x	x
Sociálně terapeutická dílna	14	4	x	x	177	236	x	x	602	533	x	x
Denní stacionář	x	x	23	x	x	x	3 824	x	x	x	1 946	x
Poradna Logos	x	x	33	x	x	x	82	x	x	x	56	x
Agentura podporovaného zaměstnávání (celkem)	56	76	x	x	1 219	1 122	x	x	1 441	958	x	x
podporované zaměstnávání	28	40	x	x	479	852	x	x	418	541	x	x
přechodné zaměstnávání	15	12	x	x	428	101	x	x	351	60	x	x
job klub	43	24	x	x	312	169	x	x	672	357	x	x
Celkem	131	126	58	37	6 591	4 609	6 332	1 108	4 289	3 730	3 634	746
	352				18 640				12 399			

Chráněné dílny

Chráněná dílna	Počet zaměstnanců 2007			Celkem FOKUS Vysočina
	Havlíčkův Brod	Pelhřimov	Chotěboř	
rukodělná	6	13	x	
šicí	6	10	x	
opravářská	x	5	x	
lesní četa	12	x	x	
truhlářská	6	x	x	
prádelna	x	x	6	
Celkem	30	28	6	64

8

Úvod

Služby FOKUSU Vysočina v roce 2007

Organizační struktura

Souhrnné statistiky

Sociální služby
Chráněné dílny
Dobrovolnictví

Středisko Havlíčkův Brod

Komunitní tým
Chráněné bydlení
Sociálně terapeutická dílna
Chráněné dílny
Truhlářská dílna
Rukodělná dílna
Šicí dílna
Lesní četa

Středisko Pelhřimov

Středisko Chotěboř

Středisko Hlinsko

Agentura podporovaného zaměstnávání

Finanční zpráva

Výrok auditora

Základní údaje

Poděkování

Dobrovolnictví

Spolupracující organizace	Počet dobrovolníků	Počet dobrovolnických hodin
FOKUS Vysočina (Pelhřimov)	7	124
FOKUS Vysočina (Havlíčkův Brod)	2	112
FOKUS Vysočina (Chotěboř)	4	180
FOKUS Vysočina (Hlinsko)	4	301
Nemocnice Pelhřimov	11	250
Oblastní charita Pelhřimov	6	483
Domov důchodců Lužická, Humpolec	2	25
Domov důchodců bl. Bronislavy, Humpolec	2	21
Sjednocená organizace nevidomých a slabozrakých	2	55
o. s. Hodina H	5	876
Středisko ekologické výchovy Mravenec	3	437
Centrum pro zdravotně postižené kraje Vysočina, Pelhřimov	4	79
Městská knihovna Pelhřimov	2	129
Dobrovolnické centrum v regionu Pelhřimov	2	30
Pečovatelská služba, Pelhřimov	2	37
Oblastní charita Havlíčkův Brod – Charitní domov pro matky s dětmi	1	6
Oblastní charita Havlíčkův Brod – Mateřské centrum Zvoneček	10	315
Oblastní charita Havlíčkův Brod – Stacionář Petrklíč	9	935
Oblastní charita Havlíčkův Brod – Denní centrum pro seniory Astra	2	380
Oblastní charita Havlíčkův Brod – Občanská poradna	2	49
Oblastní charita Havlíčkův Brod – eNCéčko - nízkoprahové centrum	5	133
Domov důchodců Reynkova a Domovinka, Havlíčkův Brod	12	329
Domov důchodců U Panských, Havlíčkův Brod a Břevnice	15	310
Program Kamarád – Chotěboř	2	95
Dům s pečovatelskou službou Hlinsko	2	67
Farní charita Hlinsko	3	81
Klub zdravotně postižených dětí Hlinecka	1	15
Zdravotně postižení dospělí – Hlinsko	1	242
Azylový dům pro těhotné ženy v tísni	6	139
o. s. Amalthea Pardubice – pěstounské rodiny	2	40
Domácí prostředí (Hlinsko)	3	140
Celkem	134	6 414



STŘEDISKO HAVLÍČKŮV BROD

Komunitní tým

Služby nabízené komunitním týmem byly v roce 2007 poskytnuty 85 uživatelům. Tým tvořili tři sociální pracovníci. V obsazení týmu došlo na konci roku 2007 ke změně: z důvodu odchodu vedoucí na mateřskou dovolenou byla tato pozice nově obsazena a do týmu zároveň nastoupila nová sociální pracovnice.

Tým poskytoval uživatelům podporu v terénu i v prostorách střediska, dominovalo odborné poradenství.

Kromě cílené individuální podpory zajišťoval tým pro své uživatele volnočasové aktivity. Jednalo se o pravidelně se opakující sociálně aktivizační služby (vaření, blok anglického jazyka, hipoterapie) a o volnočasové aktivity jednorázové (výlety, hipoterapeutický pobyt v Krkonoších, akce v rámci Týdnů pro duševní zdraví).

Cílem týmu je kromě přímé podpory i zprostředkování vhodných návazných služeb – chráněného bydlení, sociálně terapeutických i chráněných dílen a týmu podpory v zaměstnávání tak, aby vznikl ucelený komplex služeb.

Kontakt:

Milan Žák, DiS. - vedoucí komunitního týmu
Telefon: 569 426 657, 775 151 495
E-mail: komunitni.tym.hb@fokusvysocina.cz

Chráněné bydlení

Středisko Havlíčkův Brod nabízí od roku 2006 službu chráněného bydlení. Máme k dispozici dva chráněné byty (1+0), které jsme získali do pronájmu od města Havlíčkův Brod. Služba je časově limitovaná a uživatelé ji mohou využívat maximálně po dobu dvou let. V roce 2007 čerpali službu chráněného bydlení průběžně tři uživatelé.

Kontakt:

Markéta Fidlerová, DiS.
Telefon: 569 426 657, 775 151 495
E-mail: komunitni.tym.hb@fokusvysocina.cz

10



Úvod

Služby FOKUSU Vysočina
v roce 2007

Organizační struktura

Souhrnné statistiky

Středisko Havlíčkův Brod

Komunitní tým
Chráněné bydlení
Sociálně terapeutická dílna
Chráněné dílny
Truhlářská dílna
Rukodělná dílna
Šicí dílna
Lesní četa

Středisko Pelhřimov

Středisko Chotěboř

Středisko Hlinsko

Agentura podporovaného
zaměstnávání

Finanční zpráva

Výrok auditora

Základní údaje

Poděkování

Sociálně terapeutická dílna

Středisko Havlíčkův Brod nabízelo v roce 2007 neplacenou pracovní rehabilitaci v programu sociálně terapeutické dílny v prostorách dílny šicí a rukodělné. Od září se tato služba rozšířila do dílny truhlářské a část služeb byla poskytována v terénu při rehabilitační činnosti v lese. Službu sociálně terapeutická dílna využilo v průběhu roku 14 uživatelů.

Kontakt:

Milan Žák, DiS. - vedoucí komunitního týmu

Telefon: 569 426 657, 775 151 495

E-mail: komunitni.tym.hb@fokusvysocina.cz

Chráněné dílny

Truhlářská dílna

V truhlářské dílně pracovalo během roku 6 zaměstnanců. Zaměřili jsme se na zakázkovou výrobu nábytku a dětských skládaček (puzzle). Zakázky jsme realizovali pro širokou veřejnost, mateřské školy (Mladá Boleslav), Středisko zubních lékařů Havlíčkův Brod aj.

Kontakt:

Jaromír Háněl – vedoucí dílny

Telefon: 569 420 659

E-mail: truhlarna@fokusvysocina.cz

Rukodělná dílna

V rukodělné dílně pracovalo během roku 6 zaměstnanců na pracovní smlouvu. Dílna neměnila výrobní program, pracovala na výrobcích určených pro volný prodej, zároveň se věnovala i individuálním zakázkám. Jednou z nich bylo zhotovení pamětních plaket k výročí 750 let města Přibyslav nebo jako již tradičně pro modeláře Havlíčkův Brod k celorepublikové soutěži - Kit Show Vysočina 2007. Účastnili jsme se prodejních akcí: Kouřim, BVV Brno, Workshop CHD Práh Brno, Hlínecké pěvecké slavnosti, TDZ - radnice v Havlíčkově Brodě, vánoční prodej na radnici v Havlíčkově Brodě, vánoční prodej na Gymnáziu J. G. Mendela aj.

Kontakt:

Zdena Pleskačová - vedoucí dílny

Telefon: 569 420 660, 774 064 151

E-mail: zdena.pleskacova@fokusvysocina.cz



Šicí dílna

V šicí dílně pracovalo během roku 6 zaměstnanců na pracovní smlouvu.

Výrobní program šicí dílny byl obdobný jako v předchozích letech. Šily se zde různé drobné výrobky z látek, např. manšestrové tašky, plátěné tašky s různými motivy, polštáře, chňapky, zástěry aj. Mimo stálý výrobní program dílna realizovala různé zakázky, např. pro mateřské školy, šití rybářských sítěk, ...

V roce 2007 zahájila dílna výrobu textilních panenek (Jája a Pája), které byly dodány Policii ČR a psychologickým poradnám.

Účastnili jsme se prodejních akcí: prodej v rámci Týdnů pro duševní zdraví - vestibul Krajské knihovny Havlíčkův Brod, řemeslné trhy v Kouřimi, veletrh Hospimedica v Brně, prodej na Gymnáziu J. G. Mendela v Brně, stálý prodej ve FOKUSU Vysočina - středisko Hlinsko, prodej na ZŠ v Hlinsku aj.

Kontakt:

Klára Kyselová - vedoucí dílny

Telefon: 569 420 660, 774 064 151

E-mail: klara.kyselova@fokusvysocina.cz

Lesní četa

V lesní četě pracovalo v průběhu roku 12 zaměstnanců na pracovní smlouvu.

Lesní četa pracovala po celý rok pro Technické služby Havlíčkův Brod na údržbě lesa (především stahování a pálení klestu).

Kontakt:

Zdeněk Baše - vedoucí lesní čety

Telefon: 774 074 151

12



Úvod

Služby FOKUSU Vysočina
v roce 2007

Organizační struktura

Souhrnné statistiky

Středisko Havlíčkův Brod

Středisko Pelhřimov

Komunitní tým
Chráněné bydlení
Sociálně terapeutická dílna
Chráněné dílny
Šicí dílna
Rukodělná dílna
Oprávečská dílna
Dobrovolnické centrum

Středisko Chotěboř

Středisko Hlinsko

Agentura podporovaného
zaměstnávání

Finanční zpráva

Výrok auditora

Základní údaje

Poděkování

STŘEDISKO PELHŘIMOV

Komunitní tým

V roce 2007 pracoval tým ve stejném složení jako v minulém roce, podporu poskytli 71 uživatelům.

Uživatelé využívali především odborné sociální poradenství a službu sociální rehabilitace, v jejímž rámci navazovali dlouhodobější spolupráci zaměřenou na získávání nových sociálních dovedností, zvládnání krizí či podporu v jejich každodenním životě. Podpora byla poskytována i v terénu (v léčebně, doma apod.).

Se zajištěním volnočasových a vzdělávacích aktivit opět pomáhali dobrovolníci (pletení košíků, vyšívání, práce s počítačem, výuka anglického jazyka a esperanta). Dále proběhly tyto aktivity: relaxace, arteterapie, jízda na koni, bowling, plavání, návštěvy výstav, přírodovědný klub Kukačka. Uskutečnilo se šest výletů (Hasičské muzeum v Příbramě, Praha, zámek Hluboká nad Vltavou, České Budějovice, hrad Lipnice nad Sázavou, Jihlava). V rámci akcí pořádaných dobrovolnickým centrem se dva uživatelé zúčastnili výletu a prohlídky kláštera Želiv. Devět uživatelů absolvovalo 5denní rehabilitační pobyt v Pasohlávkách a sedm uživatelů hiporehabilitační pobyt na Janově Hoře v Krkonoších.

V září a v říjnu proběhly tradiční Týdny pro duševní zdraví (bowlingový turnaj, prodejní výstava výrobků chráněných dílen, divadelní představení, výtvarné dílny, sportování ve FOKUSU, turistický výlet, odborná přednáška).

Kontakt:

Mgr. Marie Doudová - vedoucí komunitního týmu
Telefon: 565 323 518, 777 151 409
E-mail: komunitni.tym.pe@fokusvysočina.cz



Chráněné bydlení

V roce 2007 byly oba byty plně obsazeny dvěma uživateli, s dalším zájemcem o tuto službu zahájila asistentka bydlení postupnou přípravu.

S oběma uživateli asistentka spolupracovala na zlepšení jejich sociálních a pracovních dovedností (návčik finančního hospodaření, režim dne, zapojování do volnočasových aktivit).

Pro jednoho z uživatelů se podařilo získat vstupní byt od města Pelhřimova. Během roku 2007 byl také doplněn inventář obou bytů (židle, nádobí, ložní prádlo, koberce).

Kontakt:

Jana Baginová – asistentka bydlení
Telefon: 565 323 239, 774 094 151
E-mail: komunitni.tym.pe@fokusvysocina.cz

Sociálně terapeutická dílna

V roce 2007 využili službu 4 uživatelé.

V sociálně terapeutické dílně pracovali uživatelé s keramickou hlínou (vtlačování hlíny do forem, vykrajování keramiky, výroba korálků). Vedle získávání základních pracovních dovedností byl součástí jejich rehabilitace i návčik pravidelné docházky do dílny a koncentrace při soustavné činnosti.

Během roku dva uživatelé ze zdravotních důvodů z dílny odešli, dva získali pracovní smlouvu a v současné době pracují v chráněné rukodělné dílně.

Kontakt:

Mgr. Marie Doudová - vedoucí komunitního týmu
Telefon: 565 323 518, 777 151 409
E-mail: komunitni.tym.pe@fokusvysocina.cz



Úvod

Služby FOKUSU Vysočina
v roce 2007

Organizační struktura

Souhrnné statistiky

Středisko Havlíčkův Brod

Středisko Pelhřimov

Komunitní tým
Chráněné bydlení
Sociálně terapeutická dílna
Chráněné dílny
Šicí dílna
Rukodělná dílna
Opráveřská dílna
Dobrovolnické centrum

Středisko Chotěboř

Středisko Hlinsko

Agentura podporovaného
zaměstnávání

Finanční zpráva

Výrok auditora

Základní údaje

Poděkování

Chráněné dílny

Do tří pelhřimovských chráněných dílen docházelo v roce 2007 celkem 27 zaměstnanců, jedna zaměstnankyně pracovala střídavě ve dvou dílnách.

Zaměstnanci dílen prodávali výrobky na pravidelných prodejních výstavách v průjezdu pelhřimovské radnice na náměstí. V květnu se dílny zapojily do trhu chráněných dílen v Praze na Vyšehradě, v říjnu prodávaly své výrobky na jarmarku v areálu Psychiatrické léčebny Jihlava, na veletrhu Rehaprotex v Brně a v prosinci na vánočním prodeji v hotelu Rustikal v Horní Cerekvi. V březnu vystavovaly dílny své výrobky v Městské knihovně Pelhřimov, v říjnu tamtéž v rámci akce 30 dní pro neziskový sektor.

Firmám dílny nabízely své výrobky a služby, které lze odebrat v rámci náhradního plnění podle zákona č. 435/2004 Sb. o zaměstnanosti. Podařilo se získat několik konkrétních zakázek od místních firem. Tento typ spolupráce chceme rozvíjet i v příštím roce.

Šicí dílna

V roce 2007 pracovalo v dílně celkem 10 zaměstnanců.

Dílna realizovala především zakázkovou výrobu (šití bytových doplňků, opravy ložního prádla a oděvů, výměna zipů, úprava délek kalhot, rukávů ap.).

Pravidelnými odběrateli výrobků a dodavateli zakázek byly v roce 2007 organizace BONA Praha, Borůvka Praha, U Dvou lvů Jindřichův Hradec, Auritus Tábor, Česká pojišťovna, Domov důchodců Světla nad Sázavou, firma Kentoya Praha, v Pelhřimově obchod Majka, Motel Farma Poříčí.

Kontakt:

Jitka Venkrbcová - vedoucí dílny

Tel: 565 327 835, 774 084 151

E-mail: dilny.pelhrimov@fokusvysocina.cz



Rukodělná dílna

V roce 2007 v dílně pracovalo celkem 13 zaměstnanců.

Dílna vyráběla především výrobky určené pro přímý prodej (keramické hrnky, misky, aromalampy, popelníky, vykrajovaná keramika). Novinkou byla výroba keramických zvonkoher, věnečků a prostorových betlémů. Na zakázku dílna vyrobila keramické plakety pro Skauty Pacov a pečetě se znakem města Pelhřimova. Pravidelnými odběrateli výrobků byly v roce 2007 organizace BONA Praha, Nadace Olgy Havlové, Prodejna květin Kamenice nad Lipou, U Dvůrů Ivů Jindřichův Hradec, Prodejna Romantik Telč, Kniha Pacov, Prodejna květin Humpolec. Tři zaměstnanci dílny pracovali zároveň v rámci programu Podporované zaměstnávání v nechráněných podmínkách na otevřeném trhu práce (Tygřík kavárna a knihkupectví, KOH-I-NOOR, UNICLEAN).

Jeden ze zaměstnanců měl v období od května do června samostatnou výstavu svých výrobků v prostorách organizace BONA v Praze.

Kontakt:

Jiří Mádlo - vedoucí dílny

Telefon: 565 327 835, 774 084 151

E-mail: dilny.pelhrimov@fokusvysocina.cz

Oprávérenská dílna

V roce 2007 pracovalo v dílně celkem 5 zaměstnanců.

Dílna pokračovala ve spolupráci s Technickými službami města Pelhřimova (úprava městské zeleně), dále se zaměřila především na zakázkové práce pro veřejnost (zahradnické práce, úklid uhlí, sněhu, pomocné zednické práce, opalování oken, malování bytu, stěhování, malířské a natěračské práce, kompletace výrobků pro firmu SPOKAR Spojené kartáčovny).

Novinkou je záměr dílny chovat včely a vyrábět med (zakoupeno 6 včelstev, následně zakrmeno a zazimováno). Jeden ze zaměstnanců zároveň pracoval v rámci programu Přechodného zaměstnávání v nechráněných podmínkách na otevřeném trhu práce (Tygřík kavárna a knihkupectví), jeden odešel do nechráněných podmínek na otevřený trh práce.

Kontakt:

Miloslav Matěj Zíka - vedoucí dílny

Telefon: 565 327 835, 775 151 498

E-mail: dilny.pelhrimov@fokusvysocina.cz

16

NEJCENNĚJŠÍ NA SVĚTĚ JE, KDYŽ ČLOVĚK ČLOVĚKU POMÁHÁ.



Úvod

Služby FOKUSU Vysočina
v roce 2007

Organizační struktura

Souhrnné statistiky

Středisko Havlíčkův Brod

Středisko Pelhřimov
Dobrovolnické centrum

Středisko Chotěboř

Denní stacionář
Komunitní tým

Chráněná dílna – prádelna
Psychosociální poradna Logos
Dobrovolnické centrum Havlíčkův Brod
a Chotěboř

Středisko Hlinsko

Agentura podporovaného
zaměstnávání

Finanční zpráva

Výrok auditora

Základní údaje

Poděkování

Dobrovolnické centrum

V průběhu roku 2007 věnovalo 49 lidí z Pelhřimovska a Humpolecka dobrovolnické činnosti celkem 2 552 hodin svého času. Působili ve třinácti zařízeních, od srpna 2007 nově ve Svazu neslyšících a nedoslýchavých.

Akreditace od Ministerstva vnitra ČR na projekty Dobrovolnický program pro duševně nemocné a Dobrovolníci v nemocnicích a domovech důchodců byla úspěšně obnovena.

Jako každoročně i v roce 2007 udělilo dobrovolnické centrum cenu Křesadlo. Tentokrát manželskému páru, který již tři roky dochází do pelhřimovské nemocnice, kde povídáním, četbou a procházkami zpříjemňuje pobyt pacientům oddělení doléčovací a rehabilitační jednotky.

Kontakt:

Mgr. Eva Hošková – koordinátorka dobrovolníků

Telefon: 565 326 666, 774 151 494

E-mail: dobrovolnicke.centrum-pe@fokusvysocina.cz

STŘEDISKO CHOTĚBOŘ

Denní stacionář

Denní stacionář se stal dle zákona o sociálních službách od ledna 2007 placenou službou, proto jsme byli nuceni návštěvy tohoto zařízení zpoplatnit.

Denní stacionář poskytuje komplexní péči osobám s mentálním, tělesným nebo kombinovaným postižením. Hlavní náplní této služby je pomoc při zvládnání běžných úkonů péče, pomoc při osobní hygieně, výchovné, vzdělávací a aktivizační činnosti a zprostředkování kontaktu se společenským prostředím. Cílem poskytování těchto služeb je rozvíjet samostatnost uživatelů, podporovat a prosazovat jejich práva.

V roce 2007 využilo služeb 12 uživatelů. Chod stacionáře zabezpečoval tříčlenný tým pracovníků v sociálních službách. V průběhu roku došlo k výměně jedné z nich. V srpnu se po roce vrátila z mateřské dovolené vedoucí střediska.



Ve stacionáři probíhala během celého roku pravidelně canisterapie, kterou nám již čtyři roky zajišťuje canisterapeutické sdružení Kamarád. Od ledna pravidelně probíhá kurz znakové řeči a od září kurz trénování paměti. Oba kurzy si uživatelé velmi oblíbili. Pravidelně jsme také jezdili společně plavat do bazénu v Hlinsku.

Zorganizovali jsme výlety do Kolína, kde uživatelé navštívili tamní stacionář, do Pardubic, zde jsme si prohlédli Kunětickou horu a podnikli vyjížďku po Labi. Dále proběhly výlety do Nasavrk, Třeště a Babiččina údolí. Pravidelně jsme se účastnili kulturních akcí pořádaných Místní organizací zdravotně postižených. Během roku jsme pořádali dny otevřených dveří, které byly spojeny s výstavou a prodejem výrobků uživatelů stacionáře.

Kontakt:

Mgr. Markéta Krejčíková, DiS. – vedoucí střediska

Telefon: 569 641 351, 777 151 499

E-mail: chotebor@fokusvysocina.cz

Komunitní tým

Komunitní tým tvoří dvě sociální pracovníce při 1,25 úvazku. Podpořeno bylo 20 osob. Služby komunitního týmu jsou určeny lidem s duševním onemocněním. Pro komunitní tým v Chotěboři je typická velmi dobrá spolupráce s ambulantičními psychiatry a to, že většina služeb je poskytována v přirozeném prostředí uživatelů. Někteří uživatelé se také účastnili výletů pořádaných Denním stacionářem.

Kontakt:

Mgr. Markéta Krejčíková, DiS. – vedoucí střediska

Telefon: 569 641 351, 777 151 499

E-mail: chotebor@fokusvysocina.cz

18



KDYŽ CHYBÍ VÍTR,
CHOP SE VESEL.

Úvod

Služby FOKUSU Vysočina
v roce 2007

Organizační struktura

Souhrnné statistiky

Středisko Havlíčkův Brod

Středisko Pelhřimov

Středisko Chotěboř

Denní stacionář
Komunitní tým
Chráněná dílna – prádelna
Psychosociální poradna Logos
Dobrovolnické centrum Havlíčkův Brod
a Chotěboř

Středisko Hlinsko

Komunitní tým
Dobrovolnické centrum

Agentura podporovaného
zaměstnávání

Finanční zpráva

Výrok auditora

Základní údaje

Poděkování

Chráněná dílna – prádelna

V roce 2007 zaměstnávala chráněná dílna 6 osob. Jejich práce spočívala především v praní, žehlení, mandlování a skládání prádla. Poptávka po této službě se zvýšila. Prali jsme pro 6 organizací a 2 praktické lékaře. Tuto službu také využilo několik soukromých osob.

Kontakt:

Mgr. Markéta Krejčíková, DiS. – vedoucí střediska
Telefon: 569 641 351, 777 151 499
E-mail: chotebor@fokusvysočina.cz

Psychosociální poradna Logos

V roce 2007 bylo v Logosu vykonáno 82 intervencí. Někteří uživatelé přicházeli do poradny pro pomoc v řešení jejich situace jednorázově, jiným byly sociální služby poskytovány pravidelně. Na žádost některých uživatelů probíhaly schůzky i mimo prostory poradny. V roce 2007 se v rámci akce Týdny pro duševní zdraví uskutečnily také besedy s žáky 9. tříd ZŠ na téma Mezilidské vztahy, vzájemná komunikace.

Kontakt:

Zuzana Kalvodová Dymáčková, DiS. – sociální pracovnice
Telefon: 725 581 891
E-mail: poradna.logos@fokusvysočina.cz

Dobrovolnické centrum

Havlíčkův Brod a Chotěboř

Dobrovolnické centrum pro Havlíčkovobrodsko a Chotěbořsko sídlí v Chotěboři. V centru působilo během roku 2007 celkem 73 dobrovolníků v různých sociálních a zdravotnických zařízeních, kde se věnovali různým cílovým skupinám. Proškolen bylo 12 nových dobrovolníků a uzavřeno 22 nových smluv o dobrovolné činnosti. V roce 2007 byla zahájena spolupráce dobrovolnického centra s eNČČekem a s Občanskou poradnou Oblastní charity Havlíčkův Brod.

Na cenu Křesadlo bylo v roce 2007 nominováno rekordních 9 dobrovolníků. Křesadlo obdrželi 3 dobrovolníci – 2 vozičkáři, kteří docházejí denně pomáhat klientům Stacionáře Petrklíč při Oblastní charitě Havlíčkův Brod, a jedna dobrovolnice důchodkyně, která vykonává dobrovolnickou činnost v Domově důchodců Reynkova, Havlíčkův Brod.

Kontakt:

Marta Dopitová
Telefon: 774 151 493
E-mail: dobrovolnicke.centrum@fokusvysočina.cz



STŘEDISKO HLINSKO

Komunitní tým

V roce 2007 počet uživatelů vzrostl z 22 na 37. Dvoučlenný komunitní tým byl proto od září posílen o další sociální pracovníci.

Tým poskytoval uživatelům podporu v terénu i v prostorách střediska.

Vedle cílené individuální práce probíhaly po celý rok zajímavé akce. Kromě společných návštěv kulturních událostí (Velikonoce na Betlémě, Masopust v Blatně) se konaly výlety, besedy nebo klubové pořady. Novinkou byly měsíční kurzy bříšního tance, které mohla navštěvovat i veřejnost. Od června také začal vycházet měsíční bulletin pro klienty „Provázek“.

Svou činnost jsme prezentovali na veřejnosti v rámci akce Týdny pro duševní zdraví (spolupořádání Kytarového festivalu, přednášky pro střední školy) a již podruhé jsme pořádali setkání všech neziskových organizací ve městě v rámci kampaně 30 dní pro neziskový sektor.

Středisko se v tomto roce také podílelo na komunitním plánování města Hlinska a na tvorbě střednědobého plánu rozvoje sociálních služeb Pardubického kraje.

Kontakt:

Michaela Růžičková – vedoucí komunitního týmu

Telefon: 469 311 572, 777 151 497

E-mail: hlinsko@fokusvysocina.cz

Dobrovolnické centrum

Dobrovolníci v regionu Hlinsko v roce 2007 věnovali svůj čas klientům s duševním onemocněním, seniorům, tělesně postiženým dětem i dospělým, dlouhodobě nemocným pacientům a jinak potřebným lidem. Dobrovolníci pracují se skupinami nebo individuálně.

V rámci umísťování dobrovolníků ve službách, kde mohou uplatnit své schopnosti a dovednosti, spolupracovalo dobrovolnické centrum v roce 2007 na Hlinecku se 7 organizacemi.

Do dobrovolné činnosti se zapojilo 22 dobrovolníků, u kterých bylo celkem evidováno 1 024 dobrovolnických hodin.

Dobrovolnické centrum zorganizovalo slavnostní večer pro dobrovolníky regionu. Dvěma dobrovolnicím zde byla předána cena Křesadlo za účasti představitelů města Hlinska.

Kontakt:

Hana Chmelíková – koordinátorka dobrovolníků

Telefon: 469 313 701, 774 151 489

E-mail: dobrovolnicke.centrum-hl@fokusvysocina.cz



Tento projekt byl spolufinancován z Evropského sociálního fondu, státního rozpočtu České republiky a rozpočtu kraje Vysočina.

Úvod

Služby FOKUSU Vysočina
v roce 2007

Organizační struktura

Souhrnné statistiky

Středisko Havlíčkův Brod

Středisko Pelhřimov

Středisko Chotěboř

Středisko Hlinsko

Agentura podporovaného
zaměstnávání

Uživatelé služeb agentury
Souhrnné výsledky projektu
Spolupráce se zaměstnavateli

Finanční zpráva

Výrok auditora

Základní údaje

Poděkování

AGENTURA PODPOROVANÉHO ZAMĚŠTNÁVÁNÍ

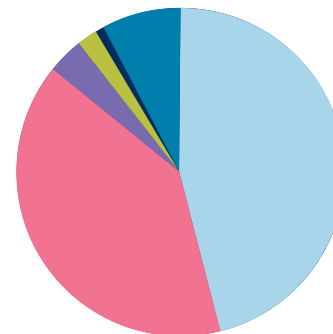
Tato služba, jejíž vznik byl umožněn podporou v rámci grantového schématu Podpora sociální integrace v kraji Vysočina 2004–2006 opatření 3.2 SROP, fungovala celý rok 2007 naplno. Zajišťovalo ji 6 pracovníků v přímé péči (3 v Havlíčkově Brodě a 3 v Pelhřimově). Během dvou let realizace projektu bylo podpořeno celkem 115 osob při hledání a udržení pracovního uplatnění. Osloveno bylo 328 zaměstnavatelů, z nichž 32 zaměstnalo někoho z uživatelů agentury.

Koncem roku 2007 proběhly pro službu dvě významné události. První byl audit kvality – posouzení souladu služby se Standardy kvality sociálních služeb a se Standardy podporovaného zaměstnávání. Služba byla hodnocena velmi pozitivně. Druhou událostí byla závěrečná konference, na které pracovníci agentury, uživatelé, rodinní příslušníci i zaměstnavatelé prezentovali úspěchy, kterých se podařilo dosáhnout.

Po dvou letech financování z evropských peněz bylo nutné hledat návazné finanční zdroje. Program byl registrován jako sociální rehabilitace § 70 zákona o sociálních službách a zařazen do sítě sociálních služeb kraje Vysočina. Byly učiněny nezbytné kroky pro další činnost agentury.

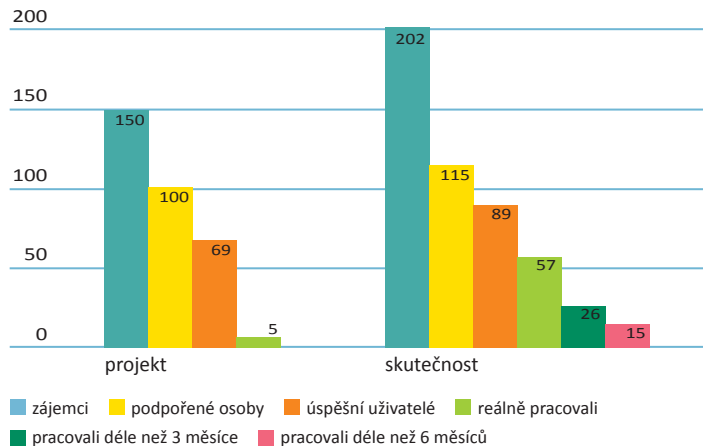
Projekt agentury byl zaměřen nejen na duševně nemocné – podpora byla poskytována i lidem s jiným typem znevýhodnění, jak ukazuje graf. V následujících grafech uvádíme v souhrnu nejdůležitější výstupy projektu za celé dva roky jeho trvání. Celkové statistické vyhodnocení projektu je možno nalézt na www.fokusvysočina.cz.

Uživatelé služeb agentury
podle typu znevýhodnění

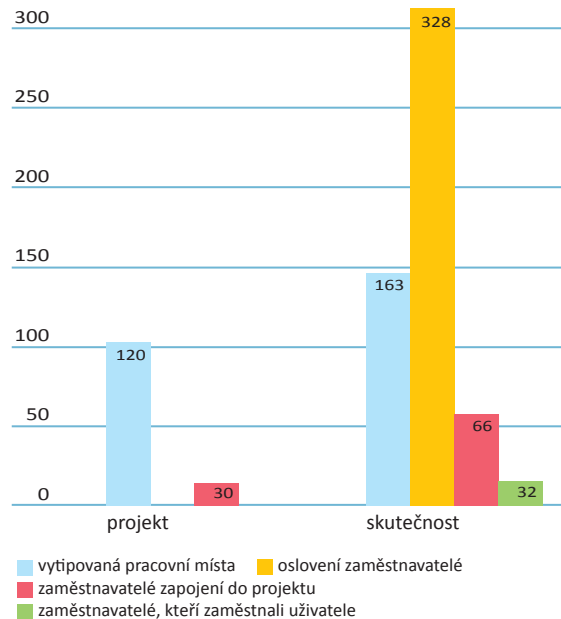


- duševní 46 %
- tělesné 40 %
- mentální 3 %
- po ústavní péči 2 %
- po výkonu trestu 1 %
- sociální 8 %

Souhrnné výsledky projektu – počty osob, které se zapojily do programu



Spolupráce se zaměstnavateli



Úvod

Služby FOKUSU Vysočina
v roce 2007

Organizační struktura

Souhrnné statistiky

Středisko Havlíčkův Brod

Středisko Pelhřimov

Středisko Chotěboř

Středisko Hlinsko

Agentura podporovaného
zaměstnávání

Finanční zpráva

Výrok auditora

Základní údaje

Poděkování

FINANČNÍ ZPRÁVA

Náklady	
Nákupy	1 801 703
Služby	2 590 014
Osobní náklady	11 076 364
Daně a poplatky	38 740
Ostatní náklady	247 937
Odpisy, prodaný majetek, tvorba rezerv a opravných položek	271 176
Poskytnuté příspěvky	3 200
Náklady celkem	16 029 169
Výnosy	
Tržby za vlastní výkony a zboží	1 238 613
Aktivace	33 750
Ostatní výnosy	301 144
Tržby z prodeje majetku, zúčtování rezerv a opravných položek	113 197
Sponzorské dary	144 747
MPSV ČR	4 962 800
MV ČR	57 050
Kraj Vysočina	1 670 625
Pardubický kraj	375 000
Úřady práce	3 042 543
Město Pelhřimov	310 000
Město Humpolec	15 000
Město Pacov	8 000
Město Horní Cerekev	6 000
Město Počátky	5 000
Město Černovice	2 000
Město Kamenice nad Lipou	1 000
Město Chotěboř	700 000
Město Světlá nad Sázavou	15 000
Město Přibyslav	15 000
Město Hlinsko v Čechách	255 000
Město Habry	5 000
FOKUS - Sdružení pro péči o duševně nemocné	12 740
SR0P 3.2	2 846 009
Výnosy celkem	16 127 218
Hospodářský výsledek	98 048

Výrok auditora

Podle našeho názoru účetní závěrka podává věrný a poctivý obraz aktiv, pasiv a finanční situace sdružení FOKUS Vysočina k 31. prosinci 2007 a nákladů, výnosů a výsledku jeho hospodaření a peněžních toků za rok 2007 v souladu s českými účetními předpisy.

Výrok: bez výhrad

Datum zprávy: 16.6. 2008

Ing. Jaroslava Zadinová,

EKMA HB s.r.o., Ondříčkova 27/609, Praha 3, číslo osvědčení o zápisu do seznamu auditorůských společností 381

Ing. Jaroslava Zadinová, číslo osvědčení o zápisu do seznamu auditorů 1313



.....
Ing. Josef Novotný
jednatel společnosti

.....
Ing. Jaroslava Zadinová
auditor ev.č. 1313

Úvod**Služby FOKUSU Vysočina
v roce 2007****Organizační struktura****Souhrnné statistiky****Středisko Havlíčkův Brod****Středisko Pelhřimov****Středisko Chotěboř****Středisko Hlinsko****Agentura podporovaného
zaměstnávání****Finanční zpráva****Výrok auditora****Základní údaje****Poděkování****ZÁKLADNÍ ÚDAJE****Název organizace:**

FOKUS Vysočina

IČO: 150 603 06

Registrace MV ČR: VSC/1-16081/92-R ze dne 4. 11. 1992

Bankovní spojení: KB Havlíčkův Brod

Číslo účtu: 18631-521/0100

Právní forma: právnická osoba

Typ organizace: občanské sdružení

Členství v organizacích:

AKS (Asociace komunitních služeb)

ČAPZ (Česká asociace pro psychické zdraví)

Česká rada humanitárních organizací

ČUPZ (Česká unie pro podporované zaměstnávání)

FOKUS - Sdružení pro péči o duševně nemocné

Adresa organizace

5. května 356, 580 01 Havlíčkův Brod, telefon: 569 421 845, e-mail: fokus.vysocina@fokusvysocina.cz, http://: www.fokusvysocina.cz

Středisko Havlíčkův Brod: Rozkošská 2331, 580 01 Havlíčkův Brod, telefon: 569 425 458, e-mail: stredisko.hb@fokusvysocina.cz

Středisko Pelhřimov: Humpolecká 736, 393 01 Pelhřimov, telefon: 565 323 239, e-mail: stredisko.pelhrimov@fokusvysocina.cz

Středisko Chotěboř: Kosmonautů 262, 583 01 Chotěboř, telefon: 569 641 351, e-mail: chotebor@fokusvysocina.cz

Středisko Hlinsko: Lidického 1213, 539 01 Hlinsko, telefon: 469 311 572, e-mail: hlinsko@fokusvysocina.cz

Rada Sdružení:

Jiří Kafka – předseda, JUDr. Soňa Grossová, Mgr. Ivana Čechová, Bc. Jana Sládková, MUDr. Petr Libus

Revizní komise:

Ing. Jaroslav Kletečka, Ing. Martin Kouřil, Ing. Petr Mainer

Personální zajištění projektů:**Management Sdružení**

Mgr. Miloš Havlík – ředitel Sdružení

Mgr. Pavel Říčan – odborný ředitel

Ing. Marie Šmídová – ekonomka

Zdeňka Kalinová – mzdová účetní

Stanislava Polcarová – účetní

Mgr. Josef Ježek – koordinátor projektu Agentura podporovaného zaměstnávání (do srpna 2007)

Středisko Havlíčkův Brod

Pracovníci

Bc. Jaroslava Novotná – vedoucí střediska
Mgr. Eva Teclová – vedoucí komunitního týmu (do listopadu 2007)
Milan Žák, DiS. – sociální pracovník/vedoucí komunitního týmu (od prosince 2007)
Markéta Fidlerová, DiS. – sociální pracovnice (od prosince 2007)
Jana Tajovská – sociální pracovnice
Jaromír Háněl – vedoucí truhlářské /sociálně terapeutické dílny
Zdena Pleskačová – vedoucí rukodělné/sociálně terapeutické dílny
Klára Kyselová – vedoucí šicí/sociálně terapeutické dílny
Zdeněk Baše – vedoucí lesní čety
PhDr. Dana Javorská – vedoucí týmu Agentury podporovaného zaměstnávání
Bc. Jana Pokorná – pracovní konzultantka Agentury podporovaného zaměstnávání
Dita Doleželová – pracovní konzultantka Agentury podporovaného zaměstnávání

Supervizoři

MUDr. Jan Roubal (do června 2007)
PaedDr. Michael Chytrý

Dobrovolníci

Lenka Benešová
Petra Kočová
Jan Mutl
Milada Pomikálková

Supervizor dobrovolníků

MUDr. Milan Drozd

Středisko Pelhřimov

Pracovníci

PhDr. Jana Kropáčková – vedoucí střediska
Mgr. Marie Doudová – vedoucí komunitního týmu
Jana Baginová – sociální pracovnice
Marie Blažková – sociální pracovnice
Jitka Březinová – sociální pracovnice
Jiří Mádl – vedoucí rukodělné/sociálně terapeutické dílny
Jitka Venkrbcová – vedoucí šicí dílny
Miloslav Matěj Zíka – vedoucí opravárenské dílny
Mgr. František Černý – vedoucí týmu Agentury podporovaného zaměstnávání
Jana Horáková, DiS. – pracovní konzultantka Agentury podporovaného zaměstnávání
Ing. Alena Prýmková – pracovní konzultantka Agentury podporovaného zaměstnávání/koordinátorka dobrovolníků

Supervizoři

MUDr. Jan Roubal (do června 2007)
MUDr. Milan Drozd (od září 2007)
PhDr. Daniela Vodáčková

Dobrovolníci

Mgr. Markéta Zeithánová
Barbora Hanková
Miroslav Kupec

Karel Kužel
Romana Perníkářová
Ing. Alena Prýmková
Simona Vaňková

Supervizor dobrovolníků

Mgr. Denisa Vrbová

Středisko Hlinsko

Pracovníci

Michaela Růžičková – vedoucí střediska/komunitního týmu
Mgr. Lenka Burýšková – sociální pracovnice
Jana Horynová, DiS. – sociální pracovnice (od září 2007)
Hana Chmelíková – koordinátorka dobrovolníků

Supervizoři

MUDr. Jan Roubal (do června 2007)
MUDr. Milan Drozd (od září 2007)

Dobrovolníci

Edita Chvojková
Bernardeta Jandíková
Kateřina Navrátilová
Alena Vašková

Supervizor dobrovolníků

Bc. Milan Štorek

Středisko Chotěboř

Pracovníci

Mgr. Jana Havelková – vedoucí střediska (do srpna 2007)
Mgr. Markéta Krejčíková, DiS. – vedoucí střediska (od srpna 2007)
Jitka Hodrová – vedoucí týmu Denního stacionáře
Jana Pešková – pracovnice v sociálních službách
Jarmila Klepetková – pracovnice v sociálních službách (do srpna 2007)
Gabriela Procházková – pracovnice v sociálních službách (od září 2007)
Jitka Fuitová – sociální pracovnice
Vlasta Krajínová – vedoucí chráněné dílny (prádelny)
Daniela Málková – sociální pracovnice Psychosociální poradny Logos/koordinátorka dobrovolníků (do listopadu 2007)
Marta Dopitová – koordinátorka dobrovolníků (od prosince 2007)
Ivana Pleskačová – pomocná pracovnice

Supervizoři

MUDr. Jan Roubal (do června 2007)
MUDr. Milan Drozd (od září 2007)

Dobrovolníci

Julie Sýkorová
Petra Dušková

Supervizor dobrovolníků

MUDr. Milan Drozd



Kraj Vysočina



MINISTERSTVO PRÁCE
A SOCIÁLNÍCH VĚCÍ



Úvod

Služby FOKUSU Vysočina
v roce 2007

Organizační struktura

Souhrnné statistiky

Středisko Havlíčkův Brod

Středisko Pelhřimov

Středisko Chotěboř

Středisko Hlinsko

Agentura podporovaného
zaměstnávání

Poděkování

PODĚKOVÁNÍ

Děkujeme všem, kteří v roce 2007
finančně nebo věcně podpořili naši
činnost:

Ministerstvo práce a sociálních věcí ČR
Ministerstvo zdravotnictví ČR
Ministerstvo vnitra ČR
Kraj Vysočina
Pardubický kraj
Úřad práce Havlíčkův Brod,
Pelhřimov, Chotěboř

Středisko Havlíčkův Brod

Cukrářská výroba Šidlák
Cukrárna Hruška
Centrální výroba Habry, s. r. o.
Sinka reklama
Ross holding, a. s.
M-silnice, a. s.
Chládek a Tintěra, a. s.
Crespo, reklamní agentura
Pekárna Jiří Červinka
Nábytek Jelen, OD Alej
Sodo Duo, s. r. o.
Pavel Valenta, restauratér

Tiskárny Hermann a spol.
Ing. Jiří Hlavsa
MěÚ Habry
MěÚ Havlíčkův Brod
MěÚ Přibyslav
MěÚ Světlá nad Sázavou

Středisko Pelhřimov

Adélka, a. s.
Bentime
Česká pojišťovna, a. s., Petr Pitrák
Český rozhlas Radio region
Divadelní spolek Hralous
Jiří Daňkovský Mléčná jídelna
Kulturní zařízení města Pelhřimova
Madeta, a. s.
Marie Doleželová SPORT CENTRUM
MěÚ Černovice
MěÚ Horní Cerekev
MěÚ Humpolec
MěÚ Kamenice nad Lipou
MěÚ Pacov
MěÚ Pelhřimov
Oblastní charita Pelhřimov
Prodejna U Forejtů

PRO TEAM, s. r. o.

Realitní kancelář Emil Kovář

SPEKTRUM Cestovní agentura, Vinotéka

Sport bar U Dubů

Sport JV

Štorch Praha, s. r. o.

Trafika Mádlová

Tygřík kavárna a knihkupectví

Valeo Compressor Europe

Velkoobchod papírem, Ing. Jan Mikolášek

Vytopilovo knihkupectví

Středisko Chotěboř

TENEZ, a. s.

Slévárna a modelárna Nové Ransko, s. r. o.

MUDr. Renata Hájková

Řeznictví Stejskal, s. r. o.

Svačinka, pí Jíková

Geofond, p. Beneš

Zahradnictví, p. Polívka

Metal-systém, s. r. o., p. Látka

Cukrárna Fontána, Příbyslav

AUMETO, s. r. o.

Středisko Hlinsko

IMEX Premium, spol. s r. o. - pivovar Rychtář

Sodo Duo, spol. s r. o.

Minibazar Hlinsko, s. r. o.

Eta, a. s.

Samas Česká republika, spol. s r. o.

Pan Martin Švanda - Řeznictví U Švandů

p. Roman Karlík - Řeznictví

Masokombinát Polička

p. Ctibor Kovárník

Kabelová televize KIS

pí Edita Chvojková

pí učitelka Vladimíra Navrátilová

Město Hlinsko

Městský plavecký bazén v Hlinsku

p. Rostislav Pilař

Grafické a kopírovací služby Jana Pilařová

Chrudimský deník

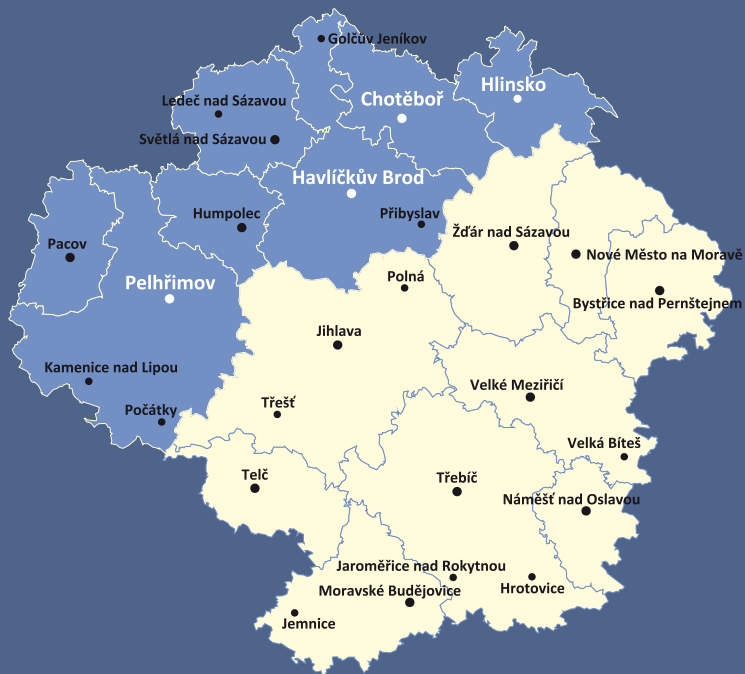
Hlinecké noviny

Hiesbök, s. r. o.

pí Dáša Kocůrková

Mgr. Jana Šídová

Copyright © 2008, FOKUS Vysočina
Grafické práce: Crespo, s.r.o.
Fotografie: archiv FOKUS Vysočina



FOKUS VYSOČINA

5. května 356, 580 01 Havlíčkův Brod

Telefon 569 421 845

fokus.vysocina@fokusvysocina.cz

www.fokusvysocina.cz