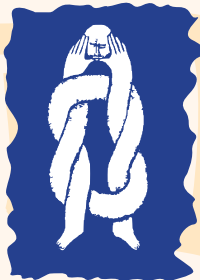


SDRUŽENÍ PRO PÉČI  
O DUŠEVNĚ NEMOCNÉ

# FOKUS VYSOČINA



Výroční zpráva za rok 2004

# OBSAH

Úvodní slovo . . . . .	3
1. Historie Sdružení . . . . .	4
2. Organizační schéma . . . . .	5
3. Činnost Sdružení . . . . .	6
4. Týden pro duševní zdraví . . . . .	41
5. Job club v regionu Havlíčkův Brod a Pelhřimov. . . . .	45
6. Údaje z finanční závěrky . . . . .	46
7. Výrok auditora . . . . .	48
8. Poděkování. . . . .	49
Základní údaje o Sdružení a kontakty. . . . .	50

# ÚVODNÍ SLOVO

Vážení,

Aktuální výroční zpráva Sdružení pro péči o duševně nemocné Fokus Vysočina Vám přináší podrobné informace o činnosti Sdružení, o projektech a akcích jednotlivých středisek v Havlíčkově Brodě, Pelhřimově a Chotěboři.

Rok 2004 byl pro většinu nestátních neziskových organizací obdobím, které rozhodovalo o „bytí či nebytí“. I přes obavy, které především mezi zaměstnanci vyvolala příprava, tzv. krizových variant se podařilo zajistit dostatek finančních prostředků na pokračování činností ve všech střediscích bez větších personálních změn.

Jelikož náš region nepatří mezi ty, kde by soukromí donátoři oplývali touhou významně podporovat neziskový sektor, jsme potěšeni, že i v minulém roce se nám dostalo podpory od jednotlivých měst, ve kterých se střediska nachází. Bez jejich pomoci by činnost Sdružení byla výrazně ohrožena. Dík patří všem zaměstnancům, managementu, klientům a vůbec všem členům Sdružení, kteří se aktivně podílejí na realizaci jednotlivých projektů.

Smyslem poskytování služeb je především, ze samotného názvu vyplývající, péče o duševně nemocné, pomoc klientům se zdravotním postižením obnovit jejich samostatnost a sebedůvěru do té míry, aby mohli vést plnohodnotný život.

Jménem Rady Sdružení Fokusu Vysočina si přejme, aby stále více klientů naším prostřednictvím poznalo, že naše práce má smysl a jsme pevně přesvědčeni, že až za rok bude předložena další výroční zpráva o naší činnosti, bude ještě bohatší.

Rada Sdružení

# 1. HISTORIE SDRUŽENÍ

V roce 2004 Sdružení poskytovalo služby ve střediscích v Havlíčkově Brodě, v Pelhřimově a Chotěboři.

A. Sdružení vzniklo v roce 1992 a od roku 1993 jako samostatný subjekt začíná poskytovat sociální služby duševně nemocným. V uplynulém roce se jednalo o tyto služby: Centra denních služeb, podporované zaměstnávání, dům na půl cesty, dílny, přechodné zaměstnávání (Kavárna na půl cesty).

B. V roce 1998 byla založena dvě Kontaktní centra pro uživatele nealkoholových drog (v Havlíčkově Brodě a Pelhřimově), která se zabývají primární, sekundární a terciární prevencí.

C. Dobrovolnické centrum v regionu Havlíčkův Brod bylo založeno na podzim roku 2001. Hlavním cílem Dobrovolnického centra v roce 2004 bylo podporovat a propagovat myšlenku dobrovolnictví mezi občany regionu Havlíčkův Brod, vyhledat a začít spolupracovat s novými dobrovolníky, kteří se následně zapojili do dobrovolnického programu.

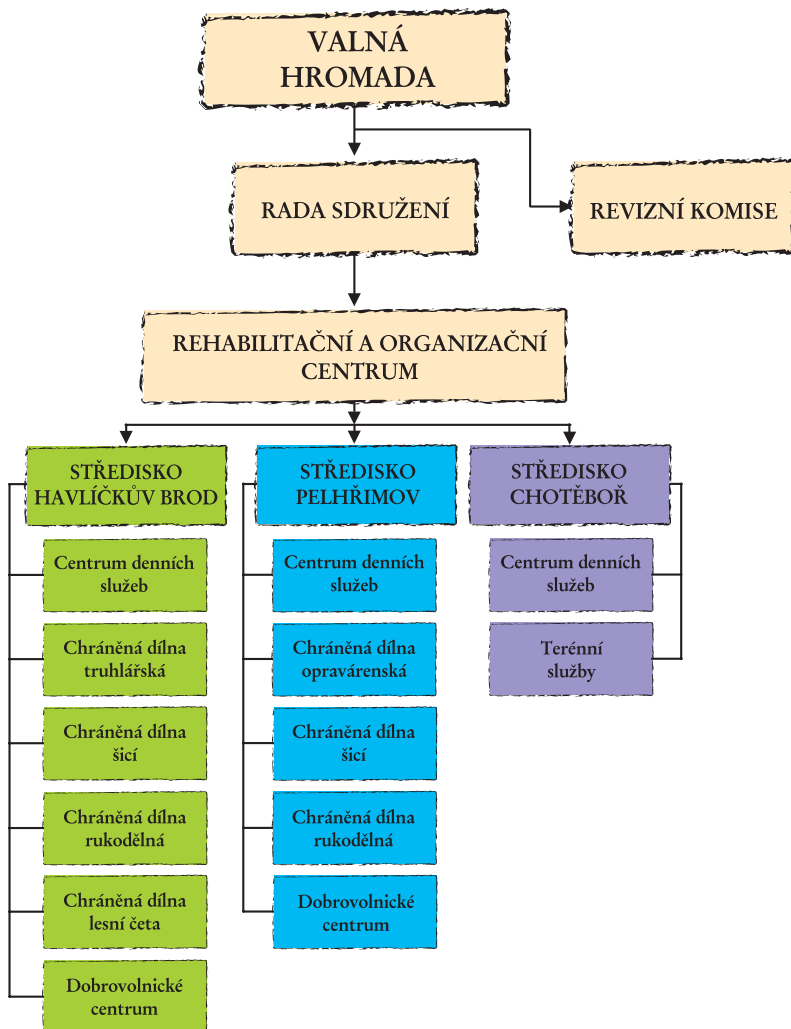
D. **Dobrovolnické centrum v regionu Pelhřimov** vzniklo v srpnu 2002 s podporou grantu Phare - NROS. Posláním centra je propagace a podpora dobrovolnictví v regionu, poskytování informací široké veřejnosti o možnostech zapojení dobrovolníků do individuální či skupinové práce.

E. V roce 2003 se Sdružení zapojilo do **Komunitního plánování sociálních služeb** v obcích Havlíčkův Brod a Pelhřimov. Smyslem komunitního plánování je vytvoření sítě kvalitních sociálních služeb respektujících práva, zájmy a potřeby uživatelů a odpovídajících místním potřebám a podmínkám.

F. V dubnu 2002 za podpory Rady Města Chotěboř byla otevřena **Psychosociální poradna LOGOS**. Hlavním cílem poradny je poskytovat pomoc občanům města Chotěboř, kteří se ocitli v obtížné životní situaci. Aktivity, které poradna poskytuje, jsou především poradenské a konzultační.

G. V dubnu loňského roku jsme převzali od města **Chotěboř denní stacionář pro osoby s tělesným postižením a mentálním postižením**, který jsme rozšířili o služby pro lidi s duševním onemocněním.

## 2. ORGANIZAČNÍ SCHÉMA



## 3. ČINNOST SDRUŽENÍ

### STŘEDISKO HAVLÍČKŮV BROD



#### A) PROJEKT „PÉČE O DLOUHODOBĚ DUŠEVNĚ NEMOCNÉ“

##### Pracovní tým

Pracovní tým programu péče o duševně nemocné v Havlíčkově měl sedm členů: tři sociální pracovníce, čtyři vedoucí dílen.

### I. SOCIÁLNÍ REHABILITACE

#### Centrum denních služeb

Klienti se dostávají do kontaktu s naší organizací na základě doporučení pracovníků psychiatrické léčebny, na doporučení ambulantního psychiatra, či na základě vlastního zájmu o služby. První kontakt s klientem je realizován v Centru denních služeb (dále CDS). Pracovník po rozhovoru s klientem zhodnotí situaci, v souladu s potřebami, zájmy a možnostmi klienta mu nabídne adekvátní službu a zajišťuje její průběh. Centrum využívá systému klíčových pracovníků, který umožňuje dlouhodobou a systematickou práci s klientem. Každý klient tedy má „svého“ klíčového pracovníka, má právo sám rozhodnout o změně tohoto pracovníka. Služby jsou poskytovány ve středisku i v terénu, v přirozeném prostředí klienta, v případě hospitalizace zůstává klíčový pracovník v kontaktu s klientem i na léčebně.

Důležitou součástí činnosti CDS je udržování a rozvíjení spolupráce s ambulantními psychiatry, pracovníky Psychiatrické léčebny a s ostatními subjekty působícími v oblasti poskytování sociálních služeb.

Hlavní aktivity CDS se soustřeďují v oblasti poradenské, terapeutické, volnočasové, vzdělávací.

## Poradenské služby

Cílem této služby je usnadnění orientace klienta a jeho integrace do společnosti. K naplnění tohoto cíle přispívají pracovníci prostřednictvím pomoci a podpory poskytované klientovi.

Mezi služby realizované v terénu patří doprovod klienta, pomoc při jednání s úřady, pomoc při zabezpečení chodu domácnosti apod. V CDS je klientům nabízeno zprostředkování poradenství v oblasti právní, ale i pomoc v krizové situaci a sociální intervence.

## Podporované zaměstnávání

Tato služba pomáhá klientovi uplatnit se na volném trhu práce. Zásadní význam má spolupráce klienta s pracovníkem. Na základě zjištěných představ a možností vyhledá a nabídne pracovník klientovi vhodnou pracovní pozici, podporuje jej i po nástupu do práce, pomáhá mu řešit případné obtíže.

Klienti, kteří chtěli využít služeb podporovaného zaměstnávání a ucházet se o práci v běžných pracovních podmínkách, měli možnost účastnit se kurzu JOB Club.

V roce 2004 jsme získali zaměstnání pro 2 klienty u úklidové firmy „P-sluzby“ v Havlíčkově Brodě. Jeden klient se zapojil do projektu Distribuce zpravodaje k péči o duševní zdraví aneb Šance na práci pro lidi s duševní nemocí, který je koordinován Českou asociací pro psychické zdraví. Práce klienta spočívá v distribuci časopisu Esprit.

## Výchovné, vzdělávací a volnočasové aktivity

Cílem těchto služeb je aktivizace klienta, jeho zapojení do společnosti a prevence sociální izolace.

Pravidelně se klienti účastnili komunity, měli možnost zdokonalovat se ve znalosti angličtiny, zúčastňovat se nácviku vaření, arteterapie, hipoterapie. Centrum denních služeb připravilo několik výletů (do Prahy na Matějskou pouť, do Jihlavy do ZOO, do Kutné Hory, do Perknova na opékání buřtů) a také již tradiční oblíbené vánoční a velikonoční setkání. V nabídce volnočasových aktivit figurovaly besedy, jejichž téma si vybírali klienti ve spolupráci s pracovníky CDS. V létě měli klienti možnost strávit týden v Krkonoších na rehabilitačním pobytu s hipoterapií.

Po celý rok měli klienti volný přístup k internetu v Krajské knihovně Vysočiny a mohli využívat zlevněné vstupné na kulturní pořady.

Pracovníci Centra také pravidelně připravují pro klienty Bulletin s aktuálními informacemi. Prostřednictvím tohoto Bulletinu se informace o chystaných akcích dostanou také ke klientům, kteří do střediska pravidelně nedocházejí a nevyužívají podpory klíčového pracovníka.



*Hipoterapie*

### **Chráněné bydlení**

Cílem této služby je umožnit klientům nezávislou nebo jen zcela minimálně podporovanou existenci v běžných životních podmínkách. V roce 2004 nebyla tato služba přímo poskytována, CDS však pomáhalo tuto službu klientům zprostředkovat pomocí kontaktů na jiné poskytovatele.

### **Hodnocení služeb**

V roce 2004 byly v CDS poskytnuty služby více než stovce klientů z Havlíčkova Brodu a okolí. Podařilo se rozšířit nabídku volnočasových a vzdělávacích aktivit a prohloubit spolupráci s ambulantními psychiatry i lékaři a sociálními pracovníky Psychiatrické léčebny v Havlíčkově Brodě.



Ztráta chráněného bytu zapříčinila omezení poskytovaných služeb v oblasti chráněného bydlení. Obnovení této služby v příštích letech je velice žádoucí, neboť poptávka po ní stále roste.

<b>Personální obsazení</b>	
<b>Vedoucí Centra denních služeb:</b>	Mgr. Irena Beranová (leden - březen) Lenka Kobrová (duben - prosinec)
<b>Sociální pracovnice:</b>	Michaela Růžičková Zuzana Dymáčková (leden - březen) Gabriela Sedláčková, DiS. (duben - prosinec)

## II. PRACOVNÍ REHABILITACE

### Dílny

V Havlíčkově Brodě jsou klientům již více než 10 let k dispozici čtyři chráněné dílny: rukodělná, šicí, truhlářská a lesní četa. Služba je určena klientům pobírajícím plný či částečný invalidní důchod.

Tato služba umožňuje a usnadňuje klientům pomocí nácviku pracovních dovedností a nácviku zvládání každodenního pracovního režimu přechod do běžného života. Práce v chráněných dílnách má posílit šance uplatnění se klienta v běžných pracovních podmínkách. V neposlední řadě také dílny umožňují klientům vzájemný kontakt a navazování vztahů a přispívají tak k jejich psychosociální rehabilitaci. Klienti pracují v dílnách pod vedením terapeutů, se kterými vytváří a posléze plní individuální rehabilitační plán.

#### 1. Rukodělná dílna

Kapacita dílny je 6 pracovních míst. Rukodělná dílna se zabývá především výrobou keramických předmětů a předmětů z látky a přírodních materiálů. V roce 2004 bylo v rukodělné dílně realizováno několik zakázek: např. pro mateřskou školu v Mladé Boleslavi (výroba textilních čarodějnic, keramiky), pro firmu Eisenvort (hnízda pro ryby), pro Farní charitu v Hlinsku (misky, květináče) apod.

Kromě zakázek pro firmy se pracovníci a klienti dílny účastnili prodejních výstav výrobků v Havlíčkově Brodě. Výrobky také prodávali na trzích v Havlíčkově Brodě a na veletrhu Rehaprotex v Brně.



*Týden duševního zdraví - zahajovací výstava*



*Výrobky šicí dílny*

## 2. Šicí dílna

Kapacita dílny činí 6 osob. V dílně se vyráběly na zakázku textilní hračky, povlečení, pracovní oblečení, ubrusy, chňaply, tašky, peněženky apod. I tato dílna nabídla své výrobky na výstavách a trzích v Havlíčkově Brodě a v Brně. V roce 2004 pracovali pracovníci šicí dílny především na zakázkách pro mateřské školy v Chotěboři a v Mladé Boleslavi. Součástí výrobního programu byla také výroba rybářských sítěk.

## 3. Truhlářská dílna

Tato dílna poskytuje rehabilitaci a práci 6 osobám.

V truhlárně se vyrábí nábytek i drobné předměty a hračky, nejčastěji používaný materiál představují laminotřířskové desky a masivní dřevo. Tato dílna dodává zboží především na zakázku, výrobní program je tedy zakázce přizpůsobován. V roce 2004 převládaly zakázky pro mateřské školy.

## 4. Lesní četa

Lesní četa má kapacitu 8 klientů, v roce 2004 zde v rámci pracovní smlouvy i rehabilitačně pracovalo 10 klientů. Lesní četa se podílí na údržbě lesa, obstarává potřebné sezónní práce. Zadavatelem zakázek jsou Technické služby města Havlíčkův Brod.

## Hodnocení služeb

Chráněné dílny plní svůj účel a poslání. Pomocí práce a náviku pracovních dovedností a návyků napomáhají k integraci klientů do společnosti. Dílny také umožňují vzájemný kontakt klientů. Velice důležitá je dobrá spolupráce celého týmu – vedoucích dílen a sociálních pracovníků, která umožňuje poskytovat služby kvalitně.

V roce 2004 třicet sedm klientů z Havlíčkova Brodu a okolí využilo služeb chráněných dílen. Část klientů si práci v dílně vyzkoušela v rámci rehabilitace při pobytu na psychiatrické léčebně, většina však již získala pracovní smlouvu a do Sdružení dojíždí trvale.

### Personální obsazení

Vedoucí truhlářské dílny: Jaromír Háněl

Vedoucí rukodělné dílny: Zdena Pleskačová

Vedoucí šicí dílny: Klára Kyselová

Vedoucí lesní čety: Zdeněk Baše

## Statistický přehled služeb středisko Havlíčkův Brod, rok 2004

Služba	počet služeb za rok	počet klientů za rok
Centrum denních služeb	2842	108
Lesní četa	1181	10
Rukodělná dílna	895	9
Šicí dílna	833	8
Truhlářská dílna	794	10
Dům na půli cesty	19	1
Podporované zaměstnávání	16	5
<b>Celkem</b>	<b>6580</b>	<b>108</b>

## Odkud jsou naši klienti

Město	Počet klientů
Havlíčkův Brod	49
Ždírec nad Doubravou	6
Přibyslav	3
Humpolec	4
Světlá nad Sázavou	5
Jihlava	2
Hlinsko	3
Pardubice	4
Chotěboř	11
Kutná Hora	2
Ostatní obce	19
<b>Celkem</b>	<b>108</b>



## **B) PROJEKT** **„Kontaktní centrum pro pomoc v problému s drogami“**

### **Pracovní tým**

Pracovní tým programu pomoci v problému s drogami v Havlíčkově má tři pracovníky: vedoucí projektu, pracovníka primární prevence a drogovou pracovníci.

Kontaktní centrum pro pomoc v problému s drogami poskytuje zároveň služby v oblasti primární, sekundární a terciární prevence zneužívání nealkoholových drog.

### **Aktivity v rámci primární prevence:**

Projekt Primární prevence drogových závislostí a dalších sociálně patologických jevů pokračoval v roce 2004 již pátým rokem. Program je určen pro školy v regionu Havlíčkův Brod. Jedná se o dlouhodobý kontinuální a ucelený program, který probíhá v jednotlivých blocích (v každém školním pololetí 1 blok/ 2 vyučovací hodiny).



*Primární prevence na základních školách*

Program je určen pro žáky 7. až 9. tříd ZŠ (s žáky se setkáváme po dobu 3 let). Témata se nedotýkají pouze drogové problematiky, ale také dalších sociálně nežádoucích jevů, jako jsou šikana, rasismus, sekty atd. Důraz je kladen na práci s jednou třídou, posilování pozitivních vztahů ve skupině, zaměřuje se na sociální dovednosti a nabídku pozitivních alternativ (zdravý životní styl). Forma práce se žáky je interaktivní, kontinuální, využívá účasti dětí.

Od září 2004 jsme zahájili program dlouhodobé primární prevence již v 6. třídách ZŠ. Dále jsme zrealizovali besedy pro studenty SŠ, VOŠ a SOU, vzdělávací semináře pro pedagogy a besedy na téma „drogy“ pro rodiče.

V rámci primární prevence Kontaktní centrum pro pomoc v problému s drogami úzce spolupracuje především s metodiky prevence a třídními učiteli na školách a s Pedagogicko psychologickou poradnou v Havlíčkově Brodě.

### Aktivity v rámci sekundární a terciární prevence:

Kontaktní centrum i nadále poskytovalo služby kontaktní místnosti. Zde poskytovalo informace o rizicích spojených s užíváním



*Kontaktní místnost*

drog, bezpečnějším užívání, bezpečném sexu apod. Dále jsme se zaměřili na specifické poradenství, zaměřené především ke změně rizikového chování, na motivaci ke změně životního stylu. Služeb Kontaktního centra využili klienti drogy užívající, klienti, kteří abstinují i klienti, kteří se o abstinenci pokoušejí. Navštěvují nás také lidé, kteří s drogami experimentují a využívají poradenství Kontaktního centra.

Jednou ze základních služeb nabízených Kontaktním centrem je výměnný program (služby „Harm Reduction“).



*Dům v ul. 5. května - budoucí sídlo Sdružení*

I nadále jsme v roce 2004 poskytovali službu bezplatných testů krve na zjištění přítomnosti viru HIV a virových hepatitid A, B a C. Tyto testy se konají pravidelně každý měsíc. Testy jsou určeny nejenom uživatelům drog, ale i široké veřejnosti. K realizaci testů využíváme spolupráce dobrovolníků se zdravotnickou kvalifikací.

V roce 2004 jsme do naší nabídky zahrnuli testy na zjištění přítomnosti drog v moči, jedná se o testy na kanabinoidy, opiáty a metamfetaminy. Nabízíme také těhotenské testy.

V prosinci 2003 bylo Kontaktní centrum, vzhledem k nutnosti rekonstrukce stávajících prostor, dočasně přesídleno. Do rekonstruovaných prostorů se vrátilo až koncem května 2004, což mělo za následek snížení počtu klientů, především injekčních uživatelů drog (nulová výměna injekčního materiálu). Dočasnou změnu sídla zaznamenala také služba testů na HIV a virové hepatitidy (snížení počtu osob využívající této služby). Od května 2004 se situace opět pozvolna vracela do předchozího stavu. Kontaktní centrum sídlí v původních nově zrekonstruovaných prostorech. Návštěvnost vzrostla od září 2004. Od konce srpna jsme zaznamenali velký nárůst výměny injekčního materiálu v Kontaktním centru (uživatelé pervitinu).

V oblasti sekundární prevence spolupracujeme s některými odděleními Psychiatrické léčebny v Havlíčkově Brodě a s psychologickou poradnou – příprava klientů Kontaktního centra k reálné motivaci k ambulantní léčbě a následné zprostředkování kontaktu. Dále spolupracujeme s praktickými lékaři, zde máme dohodu o bezpečném ošetření potíží vzniklých jako následek užívání drog s přístupem podporujícím abstinenci. Krajskou hygienickou stanicí v Jihlavě pravidelně čtvrtletně informujeme o počtu nových klientů. Jsme v kontaktu také s Hygienickou stanicí v Havlíčkově Brodě. Na základě testování virových hepatitid jsme v kontaktu s Hepatální poradnou v Havlíčkově Brodě. Spolupracujeme také s oddělením Mikrobiologie Okresní nemocnice v Havlíčkově Brodě.

### **Aktivity v rámci sociálních služeb v trestním řízení „Probačně resocializační program“**

Pilotní projekt „Probačně resocializační program“ proběhl v již v roce 2002. Jedná se o program, který je určen pro mladistvé prvopachatele méně závažných trestných činů.

Od počátku roku 2004 jsme pracovali na zajištění zázemí pro další fungování „Probačně resocializačního programu“. Proběhlo několik prezentací tohoto programu, pro MěÚ v Havlíčkově Brodě. Začali jsme úzce spolupracovat s Probační a mediační službou a dále se soudkyní pro mladistvé při Okresním soudu v Havlíčkově Brodě, dále s kurátorem pro mládež a kurátorem pro dospělé při MěÚ v Havlíčkově Brodě. V září 2004 jsme podali žádost o akreditaci našeho Probačně resocializačního programu na Ministerstvo spravedlnosti ČR.

Při realizaci programu sociálních služeb v trestním řízení úzce spolupracujeme se střediskem Probační a mediační služby v Havlíčkově Brodě, kurátory pro mládež a dospělé při MěÚ v Havlíčkově Brodě a v Chotěboři, se soudkyní pro mladistvé při Okresním soudu v Havlíčkově Brodě. Spolupracujeme také s Městskými úřady v regionu Havlíčkův Brod.

Účastníme se procesu Komunitního plánování v Havlíčkově Brodě.



## Aktivity v rámci programu primární prevence

Typ školy	Počet škol	Počet oslovených	Počet vyučovacích hodin
ZŠ	17	2832	278
SŠ a SOU	7	565	25
<b>Celkem</b>	<b>24</b>	<b>3397</b>	<b>303</b>

## Besedy pro pedagogy a rodiče

Skupina	Počet oslovených	Počet vyuč. hodin
Rodiče	78	3
Pedagogové	63	6
<b>Celkem</b>	<b>141</b>	<b>9</b>

## Kontaktní centrum: služby/výkony

Služba	Využito počtem osob	Počet výkonů (v jednotkách uvedených v pravém sloupci)
Kontaktní místnost	15	19 počet návštěv
Počet výměn ve výměnném programu	3	5 počet výkonů výměn
Vydané injekční jehly	xxx	546 počet ks vydaných inj. jehel
Hygienický servis	1	3 počet využití sprchy, pračky
Individuální poradenství	28	39 počet sezení
Krizová intervence	12	12 počet intervencí
Reference do léčby	3	3 počet referencí
Testy HIV	18	18 počet provedených testů
Testy VHC	18	18 počet provedených testů
Poradenské telefonáty	xxx	78 počet telefonátů

## Kontaktní centrum – počet klientů a kontaktů

Počet klientů	62
- z toho uživatelů drog	16
- z toho injekčních uživatelů drog	14
- z toho mužů	14
- z toho se základní drogou heroin	1
- z toho se základní drogou pervitin	12
- z toho se základní drogou kanabinoidy	1
- z toho hlášeno do registru žádostí o léčbu hygienické služby	7
Počet neuživatelů, kteří využili alespoň jednu službu programu	46
Počet kontaktů celkem	124
- z toho s uživateli drog	39
Počet prvních kontaktů	28
- z toho s uživateli drog	13
- z toho hlášeno do registru žádostí o léčbu hygienické služby	7



Výlet klientů střediska Havlíčkův Brod do ZOO v Jihlavě



## C) PROJEKT DOBROVOLNICKÉHO CENTRA

### **Přehled aktivit**

Základním posláním Dobrovolnického centra v regionu Havlíčkův Brod je propagovat a podporovat myšlenku dobrovolnictví v regionu, vyhledat a zapojit dobrovolníky do dobrovolnické činnosti, a to především v rámci vlastního dobrovolnického programu PODPORA (PODaná ruka - POMoc - RADost).

#### **a) Propagace dobrovolnictví**

Během roku 2004 byly vtištěny a aktualizovány informační letáky o dobrovolnickém centru, které byly předány do neziskových organizací v regionu, do spolupracujících dobrovolnických organizací (např. HESTIA Praha), na Úřad práce v Havlíčkově Brodě, na vybrané střední školy. Podrobné informace o činnosti dobrovolnického centra jsou uveřejňovány na internetových stránkách Krajské knihovny Vysočiny - [www.kkvysociny.cz](http://www.kkvysociny.cz), dále v regionálním tisku (Cesta Vysočiny, Noviny Vysočiny, Chotěbořské Echo, Včela).

#### **b) Průběžná práce s dobrovolníky**

Zájemci o dobrovolnickou činnost byli vyhledáváni mezi širokou veřejností (semináře, propagační materiály, informace v médiích), dobrovolníci prošli školením, byli pojištěni (pojištění odpovědnosti za škodu), zapojeni do dobrovolnické činnosti, supervidováni.

V regionu Havlíčkův Brod pracují dobrovolníci v těchto zařízeních:

##### **Havlíčkův Brod:**

- Domov důchodců U Panských - 5 dobrovolníků
- Domov důchodců Reynkova - 6 dobrovolníků
- Domov důchodců Břevnice - 1 dobrovolník

- Oblastní charita Havlíčkův Brod - Azylový dům pro matky s dětmi, Chops a Chos - 16 dobrovolníků
- Fokus Vysočina - K-Centrum - 2 dobrovolníci
- Fokus Vysočina - duševně nemocní - 4 dobrovolníci
- Centrum pro zdravotně postižené - 3 dobrovolníci
- Centrum volného času Ponorka - 1 dobrovolnice

### **Chotěboř:**

- Rehabilitační ústav pro cévní a mozkové choroby - 5 dobrovolnic
- Fokus Vysočina - Centrum denních služeb - stacionář - 9 dobrovolníků
- o. s. Benediktus - 3 dobrovolnice
- program „Kamarád“ - docházení za zdravotně postiženými klienty do jejich domovů - 3 dobrovolníci.

V roce 2004 v DC regionu Havlíčkův Brod pracovalo 58 dobrovolníků. Někteří pracují i ve dvou programech. Dobrovolníci pracují ve 13 zařízení či programech - počty jednotlivých klientů jsou velice proměnlivé. Někdy se dobrovolník věnuje jednomu klientovi, někdy třeba pěti.

V každém zařízení je kontaktní osoba, která je v kontaktu s koordinátorkou. Dobrovolníkům byla poskytována pravidelná skupinová (podle zájmu i individuální) supervize 1x za 3 měsíce.

Dobrovolníci se též účastní jednorázových akcí, která pořádají zařízení, kde pracují - jako např. Týdny pro duševní zdraví, dny otevřených dveří, veřejné finanční sbírky, výlety, společenské akce atd.

Dobrovolníci v roce 2004 odpracovali 1577,5 hodin.

## STŘEDISKO PELHŘIMOV



### A) PROJEKT „PÉČE O DLOUHODOBĚ DUŠEVNĚ NEMOCNÉ“

#### Pracovní tým

Pracovní tým programu péče o duševně nemocné v Pelhřimově má sedm členů: tři sociální pracovníce, tři vedoucí dílen a vedoucího střediska.

Služby poskytované ve středisku je možno rozdělit na oblast sociální a pracovní rehabilitace.

## I. SOCIÁLNÍ REHABILITACE

### Centrum denních služeb

Centrum denních služeb je obvykle prvním místem kontaktu s novým klientem, kdy jsou mu nabídnuty služby organizace. Každý klient si z široké nabídky Sdružení vybírá službu, kterou právě potřebuje. Řada klientů čerpá zároveň více služeb – např. chodí na částečný úvazek do chráněné dílny a kromě toho se účastní volnočasových aktivit centra.

Klientům, kteří se rozhodnou využívat pomoci Sdružení, je doporučeno, aby si zvolili svého „klíčového pracovníka“ – na výběr mají mezi třemi sociálními pracovníky centra. S klíčovým pracovníkem společně mluví o svých cílech a plánují, jak jich



*Setkání přátel Fokusu*

s podporou Sdružení dosáhnout. Klíčoví pracovníci zůstávají se svými klienty v kontaktu i mimo Sdružení, což je zvláště důležité v období hospitalizace klienta v psychiatrické léčebně.

Nedílnou součástí činnosti centra je organizace volnočasových a vzdělávacích aktivit. V roce 2004 probíhaly pravidelně: relaxace, arteterapie, výuka práce s počítačem, společenské hry, výuka angličtiny a němčiny, plavání, bowling, jízda na koni.



*Naši dobrovolní hasiči*

Volnočasové a vzdělávací aktivity se plánují společně s klienty – tak, aby odpovídaly jejich zájmům. Některé z těchto aktivit mohou probíhat jen díky nezištné pomoci dobrovolníků.

V závislosti na poptávce také funguje právní poradna, kterou pro Sdružení zajišťuje JUDr. Jaroslav Douđa.

### **Hodnocení služby:**

V roce 2004 se i přes kritickou finanční situaci zvýšil rozsah poskytovaných služeb. Počet klientů centra se zvýšil z 53 na 65, což svědčí o rostoucí schopnosti Sdružení oslovovat duševně nemocné v pelhřimovském regionu. Finanční krize se však promítla do stagnace v kontinuálním vzdělávání členů týmu.

## Personální obsazení

Vedoucí sociálního centra: Mgr. Pavel Říčan

Sociální pracovníci: Marie Doudová, PhDr. Jana Kropáčková, Pavlína Růžičková

Dobrovolníci: Jan Zajačikovskij, Stanislava Mikulášková, Zdeňka Jůzková, Simona Vaňková

## Byt na půl cesty

Cílem služby je napomoci klientovi k větší samostatnosti v oblasti bydlení. Dle potřeb klienta se může jednat o nácvik péče o domácnost, upevnění sebevědomí, zvýšení samostatnosti v rozhodování atd. K realizaci služby má Sdružení pronajaty dvě bytové jednotky od města Pelhřimov.

Na jaře 2004 se uvolnily oba chráněné byty a probíhala intenzivní jednání se zájemci o využití této služby. Byly osloveny i spolupracující instituce: Psychiatrická léčebna v Havlíčkově Brodě a Denní stacionář v Jihlavě. V červnu byly již oba byty plně obsazeny, stejný stav byl i koncem roku 2004.



Byt na půl cesty

## Hodnocení služby:

Asistentka bydlení systematizovala stávající dokumentaci ke službě – úpravou prošly všechny důležité dokumenty – Dohoda o poskytování služby, podnájemní smlouvy, pravidla Bytu na půl cesty, předávací protokoly. Při práci s klienty je kladen zvýšený důraz na rehabilitační cíle pobytu v Bytě na půl cesty. Oproti roku 2003 se počet poskytnutých služeb téměř ztrojnásobil.

### Personální obsazení

Asistentka bydlení: PhDr. Jana Kropáčková

## Podporované zaměstnávání

Služba je určena těm klientům, kteří usilují o uplatnění na otevřeném trhu práce. Podmínkou úspěchu je pečlivé zmapování klientových představ a schopností a vytipování vhodného pracovního místa. Podpora nekončí získáním pracovní smlouvy, ale pokračuje podle potřeby klienta i nadále.

V roce 2004 fungoval program podporovaného zaměstnávání v návaznosti na „Job Club“ (motivační kurs pro ty, kteří hledají práci) a na projekt přechodného zaměstnávání (Kavárna na půl cesty).

## Hodnocení služby:

V roce 2004 dva klienti uspěli na otevřeném trhu práce, další dva klienti pracovali na otevřeném trhu práce brigádně. Výborně fungovala spolupráce se zaměstnavatelem Truhlářství Vaněk, Pavlov.

Oproti roku 2003 je služba poskytována systematictěji, s důrazem na individuální cíle klientů. Jako přínosná se ukázala návaznost na další programy, které směřují k podpoře zaměstnanosti (Job Club, přechodné zaměstnávání).

### Personální obsazení

Asistentka podporovaného zaměstnávání: Pavlína Růžičková



## Přechodné zaměstnávání – Kavárna na půl cesty

Jedná se o nový program Sdružení, na který byly získány finanční zdroje ze samostatného projektu.

V rámci tohoto projektu se podařilo zajistit prostory pro Kavárnu na půl cesty v Pelhřimově a zpracovat stavební a technickou dokumentaci pro plánovanou rekonstrukci. Zároveň se ve spolupráci s Kavárnou Tygřík rozběhl od podzimu 2004 program přechodného zaměstnávání, do něhož vstoupily tři osoby se zdravotním postižením.

V přechodném zaměstnávání jde o to, že klient po dobu maximálně 8 měsíců pracuje na tréninkovém pracovním místě. V Kavárně Tygřík si osvojuje jednak konkrétní dovednosti potřebné pro uplatnění v kavárenském provozu, jednak rozvíjí svou samostatnost a schopnost komunikace. Pracovní smlouvu má přitom uzavřenu s Fokusem.

### Hodnocení služby:

Přechodné zaměstnávání se jeví jako velmi žádaná služba. Klienti mají možnost vyzkoušet si práci v běžných podmínkách, navíc v oblasti služeb. Jde o účinný nástroj směřující k připravenosti na zaměstnání na otevřeném trhu práce.

#### Personální obsazení

Asistentka přechodného zaměstnávání: Pavlína Růžičková

## II. PRACOVNÍ REHABILITACE

Cílem pracovní rehabilitace je zvýšit nebo zachovat pracovní a sociální dovednosti klientů. Všichni klienti chráněných dílen mají uzavřeny Dohody o poskytování služby, jejichž součástí je stanovení jejich individuálních cílů. Řada klientů má rovněž uzavřeny pracovní smlouvy na částečný úvazek.

Uživatelé uzavírají Dohodu o poskytování služby, jejíž součástí je pracovní-rehabilitační plán uzavíraný zpravidla na období 6 měsíců.

## Opravárenská dílna

Kapacita dílny je 4-5 pracovních míst.

Výrobní program je pestrý - výrobky ze dřeva, z kovu, zahradnické práce pro Technické služby Města Pelhřimov. Dílna přijímá zakázky na široký okruh jednoduchých prací. V roce 2004 to bylo například kotvení informačních cedulí v Městských sadech, natěračské práce, čištění lesa po těžbě, kompletace včelařských rámků. Za účelem zpružnění zakázek na úpravu zeleně byla dílna vybavena druhým křovinořezem (dotace Úřadu práce v Pelhřimově).

### Hodnocení služby:

Dílna slouží svému účelu. V roce 2004, udržela dílna vysoký podíl zakázek v terénu, což přispívá k dobré atmosféře v dílně.

Celkové výnosy dílny v roce 2004: 71 346,-Kč.

### Personální obsazení

Vedoucí dílny: Miloslav Matěj Zíka

## Šicí dílna

Kapacita dílny je 10 pracovních míst.

Šicí dílna kombinuje zakázkové práce s výrobou zboží do komisního prodeje. Někteří klienti dílny jsou aktivní při rozvoji dovedností potřebných pro uplatnění na trhu práce. Část klientů je také schopna v nepřítomnosti vedoucí dílny přijímat a vydávat zakázky, připravit výrobky k prodeji atd.

### Hodnocení služby:

Dílna slouží svému účelu, výrobní program zahrnuje i některé náročné úkony. Vedoucí dílny je striktní v dodržování pracovní docházky a v nárocích na kvalitu odvedené práce. Dílna plní funkci přípravy na reálné zaměstnání a daří se jí udržet stále odběratele a zákazníky.

Celkové výnosy dílny v roce 2004: 160 730,-Kč.

### Personální obsazení

Vedoucí dílny: Hana Horká

## Rukodělná dílna

Kapacita dílny je 8 pracovních míst.

Dílna je dlouhodobě zcela zaplněná. Výrobní program zahrnuje širokou paletu výrobků vznikajících různými technologickými postupy. Kromě dekorativních keramických předmětů, zde vznikají originální vitráže, smaltované ozdoby i šperky.



*V rukodělné dílně*

V roce 2004, se podařilo pořídit novou vypalovací pec na keramiku (dotace Úřadu práce).

### **Hodnocení služby:**

Dílna slouží svému účelu, výrobní program je rozmanitý. Některé výrobní postupy jsou nenáročné a umožňují uplatnění i klientům, jejichž pracovní dovednosti jsou výrazně sníženy, jiné výrobky vyžadují značnou zručnost i zapojení vlastní fantazie.

Celkové výnosy dílny v roce 2004: 178 286,-Kč.

### **Personální obsazení**

Vedoucí dílny: Petra Slámová

## Statistický přehled služeb středisko Pelhřimov, rok 2004

Služba	počet služeb za rok	počet klientů za rok
Centrum denních služeb	2 869	65
Dům (byt) na půl cesty	73	11
Podporované zaměstnávání	75	15
Kavárna na půl cesty	114	3
Opravářenská dílna	961	9
Rukodělná dílna	1230	19
Šicí dílna	944	16
<b>Celkem</b>	<b>6 266</b>	<b>70</b>

### Odkud jsou naši klienti

Město	Počet klientů
Pelhřimov	34
Humpolec	9
Pacov	4
Havlíčkův Brod	2
Jihlava	2
Černovice	2
Kamenice n. Lipou	1
Horní Cerekev	1
Ostatní obce	15
<b>Celkem</b>	<b>70</b>

## B) PROJEKT „Kontaktní centrum VIA“

### Pracovní tým

Pracovní tým programu v Pelhřimově má dva stálé pracovníky: vedoucí projektu, pracovníci primární prevence/drogovou pracovníci. V průběhu roku vypomáhají mladí lidé, kteří pracují přes Úřad práce.

Kontaktní centrum VIA poskytuje zároveň služby v oblasti primární, sekundární a terciární prevence zneužívání nealkoholových drog.



*Vstup do KC Via.*

### Aktivity v rámci primární, sekundární a terciární prevence:

V minulém roce se nám podařilo udržet nabídku poskytovaných služeb jako v předchozích letech. Vzhledem k finanční situaci posledních dvou let se to jeví skoro jako neskutečné - nemuseli jsme žádnou službu rušit ani omezit. Myslíme si, že se nám povedlo naplnit cíle, které jsme si určili na počátku roku.

Jak z předchozí charakteristiky vychází, poskytovali jsme služby dvěma hlavním cílovým skupinám. Co se týká cílové skupiny uživatelů a jejich okolí podařilo se nám zajistit nabízené služby v rozsahu let minulých, tzn.,

že jsme nemuseli rušit ani omezit žádnou z nich. V této skupině nedošlo k žádným výrazným změnám, věkový průměr, poměr žen i mužů zůstává zhruba stejný. Naši klienti jsou nitrozilní uživatelé pervitinu. Zřídka kdy se objeví někdo, kdo užívá i heroin nebo subutex, ale až na pár jedinců to nejsou jejich primární drogy.

Služby často využívali rodiče s žádostí o pomoc nebo kontakt na jiné pracoviště. Kontakt s rodiči se převážně uskutečňuje po telefonu.

V oblasti primární prevence jsme v uplynulém roce rozšířili program do dalších základních škol. Dlouhodobý program primární sociálně nevhodných jevů ve společnosti jsme nabídli a poskytovali školám mimo Pelhřimov a odezva byla příznivá. Na většině škol probíhal program jako pilotní a po skončení školního roku budeme se školami upřesňovat jeho pokračování. Myslíme si, že tato cesta je správná a budeme se snažit oslovit další školy a jiná zařízení s naší nabídkou dlouhodobého programu.

S programem primární prevence nám pomáhají dobrovolníci z řad studentů vyšších a vysokých škol. Vstupují do programu jako vyškolení lektori, bez jejich pomoci bychom program poskytovali jen omezené míře. V současné době pro nás pracuje sedm dobrovolníků nebo spíš dobrovolnic.

Na druhou stranu se nám nedaří oslovit více klientů z řad uživatelů, tento stav trvá dlouhodobě. Na tento stav mají zajisté vliv různé specifické okolnosti našeho města a regionu vůbec (malá anonymita, nedůvěra k institucím, atd.). Dále se nám také nedaří obnovit terénní program a to převážně z důvodů personálních a finančních.

Dále potřebujeme zlepšit informační kampaně našeho zařízení. V současné době jsme začali více využívat místní tisk, informační letáky apod.

Naše zařízení se také po celý rok podílelo na tvorbě Komunitního plánu sociálních služeb pro město Pelhřimov. Vedoucí KC Via je členem řídicí skupiny a vedoucím pracovní skupiny „Děti, mládež, rodina a lidé s rizikovým chováním“.

Pracovní tým tvořili v uplynulém roce dva stálí zaměstnanci, vedoucí zařízení a vedoucí primární prevence, kteří zajišťovali služby. Funkce obou se kumulují tak, aby byli schopni zajistit veškeré služby. Dalším členem týmu byla jedna pracovnice na veřejně prospěšné práce z ÚP Pelhřimov, která zajišťovala chod po stránce administrativní. Toto spojení se jeví jako užitečné a hodláme ho využívat i nadále.

## Oblast primární prevence:

Typ zařízení/ Typ programu	Dětské domovy (počty celkem)			Základní školy (počty celkem)			Střední školy a učilíště (počty celkem)		
	zařízení	oslovení	hodiny	zařízení	oslovení	hodiny	zařízení	oslovení	hodiny
Jednorázové akce*				2	49	8	4	71	12
DPPP**	1	31	12	10	919	168			

\* besedy, přednášky, exkurse

\*\* Dlouhodobý program primární prevence sociálně nevhodných jevů ve společnosti - II. stupeň ZŠ

## Oblast Harm Reduction:

Počet klientů	56
- z toho uživatelů drog	21
- z toho injekčních uživatelů drog	21
- z toho mužů	15
- z toho se základní drogou heroin	1
- z toho se základní drogou pervitin	20
- z toho hlášeno do registru žádostí o léčbu hygienické služby	16
Průměrný věk klienta	21,6
Počet neuživatelů, kteří využili alespoň jednu službu programu <sup>2)</sup>	33
Počet kontaktů celkem	98
- z toho s uživateli drog	46
Počet prvních kontaktů	26
- z toho s uživateli drog	16
- z toho hlášeno do registru žádostí o léčbu hygienické služby	16

## Služby/výkony

Služba	Využito počtem osob	Počet výkonů (v jednotkách uvedených v pravém sloupci)	
Kontaktní místnost	11	11	Počet návštěv
Počet výměn ve výměnném programu	14	15	Počet výkonů výměn
Vydané injekční jehly	xxx	191	Počet ks vydaných inj. jehel
Potravinový servis	9	9	Počet
Individuální poradenství	14	32	Počet sezení
Skupinové poradenství	2	9	Počet skupin
Reference do léčby	5	5	Počet referencí
Testy HIV	3	3	Počet provedených testů
Testy VHC	3	3	Počet provedených testů
Poradenské telefonáty	xxx	30	Počet telefonátů



Stáž v holandském Waadinxveenu, setkání se starostou města





## **C) PROJEKT DOBROVOLNICKÉHO CENTRA**

Dobrovolnické centrum (dále DC) v regionu Pelhřimov působí od roku 2002. Jeho hlavním cílem je koordinovat dobrovolnickou službu tak, aby přinášela na jedné straně vědomí vlastní potřeby i cenné zkušenosti a na druhé straně účinnou pomoc.

Jednotlivé aktivity DC lze rozdělit do několika oblastí:

### **a) Propagace dobrovolnictví**

Významnou propagací dobrovolnické činnosti bylo udělení prestižní ceny Křesadlo dobrovolníkovi za účasti představitelů města Pelhřimov. V roce 2004 DC provedlo 6 besed se studenty středních škol. V místním tisku byly zveřejněny 3 články o činnosti dobrovolníků.

### **b) Průběžná práce s dobrovolníky**

Vlastní práce koordinátora spočívala v několika návazných krocích:

- kontaktování (informační a motivační pohovor, vypsání Dotazníku dobrovolníka) – registrováno bylo 37 dobrovolníků,
- kontraktování (sepsání smlouvy o dobrovolné činnosti) – celkový počet smluv byl 33,
- evidence probíhající dobrovolné činnosti – bylo zaregistrováno 2 628 hodin dobrovolnické činnosti ve spolupracujících organizacích,
- zajištění supervizí a odborných školení – proběhly 3 supervize a 2 školení,
- průběžný kontakt dobrovolníka s koordinátorem,
- zajištění slavnostního setkání dobrovolníků působících ve všech programech v roce 2004.

### **c) Spolupráce s dalšími organizacemi**

Dobrovolnickému centru byla v roce 2004 přidělena akreditace pro 2 programy: „Dobrovolnický program pro duševně nemocné“ a „Dobrovolníci v nemocnicích a v domovech důchodců“.

V tomto roce jsme spolupracovali s těmito organizacemi: Nemocnice Pelhřimov, Domov blahoslavené Bronislavy Humpolec, Sjednocená orga-

nizace nevidomých a slabozrakých, Oblastní charita Pelhřimov, Občanské sdružení Hodina H, Středisko ekologické výchovy Mravenec. Kromě toho se dobrovolníci zapojují do programů Sdružení – působí jak v oblasti péče o duševně nemocné tak v oblasti primární prevence KC Via.

Je třeba kladně zhodnotit počáteční fázi dobrovolnického programu v nemocnici Pelhřimov i vlastní spolupráci s personálem nemocnice.

Zástupkyně z Dobrovolnického centra se účastnila 6-ti setkání pracovní skupiny „péče o seniory a zdravotně postižené“ v rámci komunitního plánování sociálních služeb v Pelhřimově. Dobrovolníci se aktivně podíleli při organizaci „Týdne pro dušení zdraví“.



*Zima ve Fokusu*

## Statistika služeb

spolupracující organizace	počet dobrovolníků	vykonávaná činnost	počet evidovaných dobrovolnických hodin v roce 2004
Nemocnice Pelhřimov	9	četba, procházky, malování	203,5 hodin
Domov blahoslavené Bronislavy Humpolec	2	četba, procházky, společenské hry, pomoc při pořádání akcí Domova	144,0 hodin
Sjednocená organizace nevidomých a slabozrakých	2	četba, procházky, drobné nákupy	112,5 hodin
Oblastní charita Pelhřimov	5	provoz šatníku jednorázové akce - například sbírky (Pomozte dětem, Tříkrálová)	394,0 hodin
ICM - občanské sdružení Hodina H	5	organizace kulturních, sportovních, akcí příprava přednášek a besed	308,0 hodin
Středisko ekologické výchovy Mravenec	3	zpracování dat, příprava výukových programů, pořádání volnočasových aktivit	1 252,0 hodin
Fokus Vysočina	4	výuka práce na PC, pomoc při pořádání jednorázových akcí	135,0 hodin
Fokus Vysočina KC Via	7	primární prevence na základních školách	79,5 hodin
<b>Celkem</b>	<b>37</b>		<b>2 628 hodin</b>

# STŘEDISKO CHOTĚBOŘ

## Pracovní tým

Pracovní tým programu stacionáře pro mentálně a tělesně postižená a programu péče o duševně nemocné v Chotěboři má pět členů: jednu sociální pracovnic, tři pracovnice sociální péče a vedoucí střediska.

Personální obsazení	
Vedoucí střediska:	Zuzana Dymáčková DiS., (od listopadu Markéta Pelikánová DiS.)
Sociální pracovnice:	Mgr. Ilona Mísařová
Pracovnice sociální péče:	Pavčina Haubertová
Pracovnice sociální péče:	Zdeňka Ondráčková
Pracovnice sociální péče:	Pavla Teznerová

## I. CENTRUM DENNÍCH SLUŽEB

Centrum denních služeb (dále CDS) poskytuje komplexní péči lidem s mentálním, tělesným a duševním postižením. CDS poskytuje své služby nejen v rámci zařízení, ale nabízí i služby terénní sociální pracovnice.

CDS v Chotěboři zahájilo svoji činnost 1. dubna 2004 a od tohoto data poskytlo 4 429 služeb 16 klientům CDS a 15 služeb 7 klientům v terénu. Celkem tedy 4 444 služeb 23 klientům.

Tým pracovníků v CDS byl obsazen 5,375 úvazku.

Výchovné, vzdělávací a aktivizační služby

Smyslem poskytování těchto služeb je klienty aktivovat a motivovat k samostatnosti. Samozřejmě s ohledem na jejich zdravotní stav.

Poskytované služby můžeme rozdělit do 3 základních skupin:

### 1. rehabilitační

- individuální rehabilitace, osobní asistence v rehabilitačním ústavu, polohování, cvičení na rotopedu a motomedu, procházky a canisterapie (1 x 14 dní ve spolupráci s paní Kohoutovou z Canisterapeutického sdružení Kamarád).



*Osobní asistence*

### 2. výchovné a vzdělávací

- pracovní rehabilitace (pletení košíků z pedigu, malování na sklo, batikování triček, výroba svíček)
- procvičování pravopisu
- procvičování komunikace
- muzikoterapie



*Pletení košíků*

### 3. volnočasové, rekreační

- návštěvy kulturních akcí (karneval, divadlo, výstava)
- výlety (Hoštice u Volyně, Ledec n. Sázavou, Jihlava, Hluboká nad Vltavou)
- rekondiční pobyty (Benecko-květen 2004, Šumava-říjen 2004)

### Hygiena a stravování

Klientům jsou denně zajištěny obědy, někteří klienti se stravují individuálně dle svého zdravotního stavu. Někteří klienti potřebují služby osobní asistence (WC, oblékání, pomoc na lůžko, pomoc při stravování).



*Na výletě*

## II. TERÉNNÍ SLUŽBY

### **Poradenství, pomoc při prosazování práv a zájmů**

Cílem poskytování těchto služeb je zlepšení kvality života klientů prostřednictvím individuální spolupráce. Tyto služby zajišťuje především terénní sociální pracovníce, která poskytuje služby:

- poradenství v oblasti sociálních a zdravotních problémů klienta
- zprostředkování informací
- doprovod při jednání na úřadech, u lékaře...
- asistenci s vyplňováním písemností
- podpora v náročných životních situacích

Terénní sociální pracovníce spolupracuje s ambulanti psychiatričkou MUDr. Blankou Šťastnou.

## Statistika

Centrum Denních služeb  
Chotěboř - služby v roce 2004  
(počet služeb, počet kontaktů,  
počet klientů, počet hodin).

služby	celkem
počet služeb	4444,0
počet kontaktů	9172,0
počet klientů	23,0
počet hodin	1950,1

## Spolupráce

Centrum denních služeb v Chotěboři spolupracuje s několika institucemi:

**MěÚ Chotěboř – odbor sociálních věcí** – poskytují informace o našem zařízení. Zástupci MěÚ se účastní některých akcí pořádaných zařízením.

**Dobrovolnické centrum Chotěboř** - pí. Daniela Málková - provádí školení, pojištění a supervizi dobrovolníků, kteří navštěvují 3x týdně naše zařízení. Jedna dobrovolnice dochází do zařízení denně.

**Psychiatrická ambulance – MUDr. Blanka Šťastná** – s psychiatrickou lékařkou úzce spolupracuje terénní sociální pracovnice. V případě potřeby se sezení účastní psychiatr, klient a sociální pracovnice.

Dle ústní dohody nás psychiatr informuje o novém klientovi, který by potřeboval služby sociální pracovnice, popřípadě o změně zdravotního stavu některého z klientů.

Psychiatr také své klienty informuje o našem zařízení a o možnosti volnočasového využití.

V nepravidelných intervalech se konají schůzky, kterých se účastní psychiatr, sociální pracovnice a vedoucí CDS. Na těchto schůzkách si vzájemně předáváme informace týkající se klientů a poskytovaných služeb.

### ÚSP Zboží

**Stacionář Petrklíč – Ledeč nad Sázavou**

**Speciální školy Chotěboř**

**Místní organizace zdravotně postižených Chotěboř** – spolupracujeme a vzájemně se zveme na pořádané akce a výlety.



## 4. PROJEKT „TÝDNY PRO DUŠEVNÍ ZDRAVÍ“

### STŘEDISKO HAVLÍČKŮV BROD

Již tradičně byly organizovány Týdny pro duševního zdraví, které se uskutečnily 10. - 30. 9. 2004. Cílovou skupinou byli jednak klienti, ale především široká veřejnost. V rámci akce byla prezentována činnost organizace a práce a tvorba klientů. Veřejnost měla možnost zúčastnit se mnoha hudebních, divadelních i literárních pořadů a seznámit se s problematikou duševního zdraví.

Akce „Týdny pro duševního zdraví“ přispívá k prolomení bariér, které zdraví lidé staví mezi sebe a duševně nemocné. „Stavebním materiálem“ těchto bariér je především neznalost problematiky duševního zdraví a nemocí. Prostřednictvím akce se Sdružení snaží zlepšovat informovanost veřejnosti, upozorňovat na existenci tohoto problému.

#### Program

10. 9. - slavnostní zahájení Týdne duševního zdraví výstavou výrobků chráněných dílen v Galerii výtvarného umění v Havlíčkově Brodě

13. 9. - zahájení prodejní výstavy výrobků chráněných dílen a dílen psychiatrické léčebny

14. 9. - Indiánské pohádky - čtení v Literární čajovně

16. 9. - „I tohle jsme my...“. Čtení poezie duševně nemocných v Literární čajovně

17. 9. - Výlet do Třeboně pro klienty a přátele FOKUSU

18. 9. - 25. 9. - Filmový festival - v rámci této akce byly divákům nabídnuty čtyři filmy

18. 9. - Rock na hradě - hudební festival v Ledči nad Sázavou s divadelními představeními

30. 9. - vyučování Dony Margaríny - pořad Ester Kočíčkové

## STŘEDISKO PELHŘIMOV

Cílem této každoročně pořádané celostátní akce je upozornit na problematiku duševního zdraví, sblížit tradičně oddělované světy duševně zdravých a nemocných. Téma Týdnů v roce 2004 bylo komunita.

Právě za účelem vtažení veřejnosti byla v prostorách Sdružení v Pelhřimově otevřena „Odpolední dílna pro veřejnost“, kde si děti i dospělí zkoušeli tvořit své vlastní výrobky.

Další významnou akcí směřující k integraci duševně nemocných bylo konání Výstavy výtvarných děl duševně nemocných z Pelhřimovska. Tímto způsobem se vlastně duševně nemocní sami představili veřejnosti – nikoliv jako nemohoucí pacienti, ale jako tvořiví lidé, kteří mají co nabídnout ostatním.

TDZ v Pelhřimově byl pořádán ve spolupráci s občanským sdružením Lesklé koule Dobrá Voda. Tato spolupráce se osvědčila i v minulých letech. Lesklé koule pomohly organizátorovi s propagací a zajistily celý kulturní večer v Dobré Vodě.

### Program

#### Kulturní a společenské akce

16. 9. Zahájení TDZ v Pelhřimově vernisází děl duševně nemocných.

Vernisáž probíhala v kulturním prostředí v knihkupectví Jana Zábrany v Pelhřimově. Účastnili se představitelé Města Pelhřimov a ve větší míře rovněž uživatelé služeb Sdružení.

17. 9. Kulturní večer v Dobré Vodě u Pacova

Katka Šarközi – Magorie Band

The Grep

Nabížený program se odehrával v příjemném prostředí bývalé vesnické školy.

24. 9. V naplněných prostorách Sauna baru v Pelhřimově, se uskutečnil koncert Vladimíra Mišíka a ČDG a důstojně ukončil kulturní program Týdne pro duševní zdraví.

## Výstavy

16. 9. – 30. 9. Výstava výtvarných děl duševně nemocných

20. 9. – 1. 10. Prodejní výstava výrobků chráněných dílen Fokusu Vysočina

## Akce pro děti

18. 9. Pohádkový les pro děti v Městských sadech

Jedná se o tradiční akci oblíbenou zvláště rodiči a malými dětmi. Na pořádání akce se podíleli dobrovolníci ze skautského oddílu. Akci přálo počasí, zúčastnilo se 268 dětí. Mezi účinkujícími byla i skupina historického šermu Sígři. Děti se mohly povozit na živém oslíkovi, leknout se hejkalů a naloupat si perníček v perníkové chaloupce.

21. 9. Divadelní pohádka souboru Hralous

23. 9. Divadelní pohádka souboru Hralous

Program je určen především pro žáky mateřských škol, soubor Hralous nacvičuje pro tuto příležitost každoročně novou, původní pohádku.

23. 9. Veselé malování – dobrovolníci z Dobrovolnického centra uspořádali program pro zdravotně postižené děti a žáky speciální školy. Tato akce se konala v rámci TDZ letos poprvé a setkala se s dobrou odezvou od pedagogů Speciální školy Pelhřimov a rodičů postižených dětí.

## Odborné akce a další program

20. 9. Přednáška Filipa Jenče o fytoterapii

21. 9. Přednáška PhDr. Patricie Anzari CSc. na téma duševního zdraví.

Autorka programu má v Pelhřimově svůj okruh příznivců. Pořádanou akci si chválili i klienti Sdružení.

## Další

20. 9. – 24. 9. Odpolední dílna pro veřejnost

Program probíhal přímo v prostorách chráněné rukodělné dílny Sdružení. Děti i dospělí měli možnost osvojit si základy techniky vitrážování, smaltování a práce s keramickou hlinou.

# STŘEDISKO CHOTĚBOŘ

## Program

15. 9. Slavnostní zahájení TDZ v budově Městského úřadu v Chotěboři. Výstava prací klientů spojená s prodejem výrobků.
16. 9. Výstava puzzlů a dalších výrobků klientů spojená s prodejem.
17. 9. Setkání lidí se zdravotním postižením v areálu Geofond (ve spolupráci se Stacionářem Petrklíč a ÚSP Zboží)
- paralympiáda
  - opékání špekáčků
20. 9. Seznámení s canisterapií - ve spolupráci s canisterapeutickým sdružením Kamarád.
21. 9. Film Smradi (pro studenty ZŠ, SŠ, SOU)
22. 9. Den otevřených dveří v psychosociální poradně Logos
23. 9. Koncert skupiny Detto v kině Družba
24. 9. Den otevřených dveří v Centru denních služeb
25. 9. Celodenní výlet přírodní ráj Horizont u Olomouce

## 5. JOB CLUB V REGIONU HAVLÍČKŮV BROD A PELHŘIMOV

V roce 2004 byly naplánovány a realizovány dva kurzy, jeden v Havlíčkově Brodě a druhý v Pelhřimově.

Kurz č. I. probíhal od 22. dubna do 17. června 2004 v osmi setkáních po 3 hodinách (včetně přestávek). Účastnilo se ho 7 frekventantů - 5 žen a 2 muži. Specifikum skupiny: lidé s duševním onemocněním (ve stabilizovaném stavu).

Kurz dokončilo všech 7 frekventantů.

Kurz č. II. probíhal v Pelhřimově od 7. října do 9. prosince 2004 rovněž v osmi setkáních po 3 hodinách. Kursu č. 2 se zúčastnilo 8 klientů - všichni z Pelhřimova.

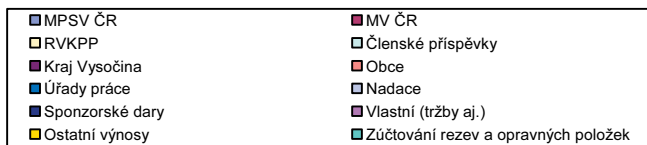
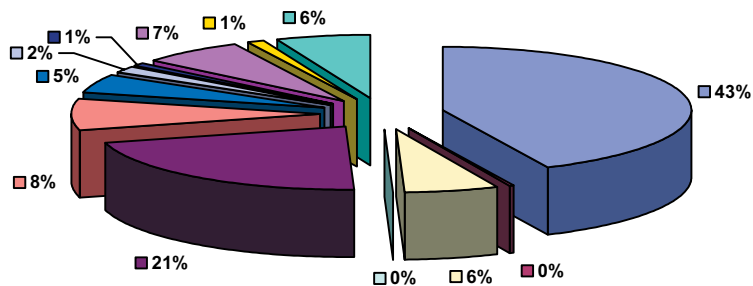
Kurz úspěšně ukončilo 7 klientů - 1 klientka musela ze zdravotních důvodů kurs přerušit a bude zařazena do dalšího běhu v roce 2005.

Projekt byl určen osobám se zdravotním postižením, jejichž pracovní schopnost zůstala do značné míry zachována, a kteří mají motivaci ucházet se o běžné zaměstnání. V roce 2004 využili nabídku Job clubu výhradně klienti Fokusu Vysočina.

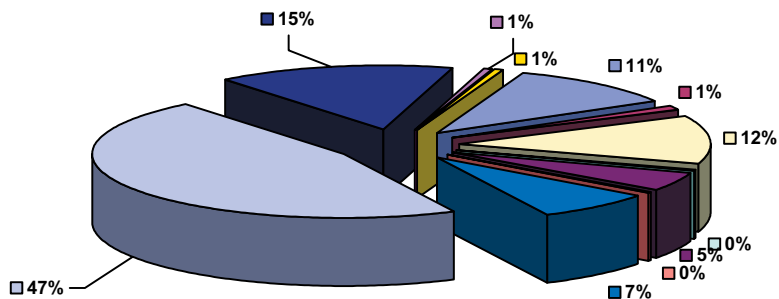
Během celého kursu účastníci získávali vědomosti a dovednosti k přípravě na zaměstnání - informace ze sociálního zabezpečení, pracovněprávní problematiky a o tom jak a kde hledat práci a co je při tom nejspíše potřeba. Job club nesloužil k přímému vyhledávání, získání práce pro účastníka. Účastníkům byla nabídnuta návazná služba ve Sdružení - podporované zaměstnávání.

## 6. FINANČNÍ ZPRÁVA

### Zdroje v roce 2004



### Údaje z finanční uzávěrky



## Hospodářský výsledek v roce 2004

NÁKLADY 2004	
materiál	1 258 895,45
energie	551 012,19
služby	1 384 027,95
cestovné	136 081,00
oprava a údržba	848 101,50
občerstvení, reprezentace	22 092,50
mzdy	5 249 818,00
odvody (sociální, zdravotní poj. a ostatní sociální náklady)	1 741 557,00
daně a poplatky a ostatní finanční náklady	59 402,48
odpisy dlouhodobého nehmotného a hmotného majetku	72 405,00
poskytnuté členské příspěvky	13 700,00
tvorba zákonných rezerv	0
<b>c e l k e m náklady</b>	<b>11 337 093,07</b>
VÝNOSY 2004	
tržby za vlastní výrobky	697 092,70
tržby z prodeje služeb	666 146,80
aktivace dlouhodobého nehmotného majetku	10 038,00
aktivace dlouhodobého hmotného majetku	122 028,29
tržby z prodeje dlouhodobého nehmotného a hmotného majetku	8 400,00
zúčtování rezerv a opravných položek	708 857,50
dotace od MPSV + MV ČR + RVKPP	5 693 100,00
dotace Kraj Vysočina	2 472 570,00
dotace od ÚP HB + Pelhřimov	545 990,60
dotace nadace	179 183,34
dotace od obcí a měst	935 600,00
členské příspěvky	2 300,00
přijaté dary	95 356,60
<b>c e l k e m výnosy</b>	<b>12 136 663,83</b>
<b>hospodářský výsledek</b>	<b>799 570,76</b>

## 7. VÝROK AUDITORA

*Vlastní výrok auditora:*

Podle názoru auditora účetní závěrka podává ve všech významných ohledech věrný a poctivý obraz aktiv, závazků, vlastního jmění a finanční situace účetní jednotky Sdružení pro péči o duševně nemocné Fokus Vysocina k 31. prosinci 2004 a výsledku hospodaření za období od 1.1. do 31.12.2004 v souladu se zákonem o účetnictví a příslušnými předpisy České republiky.


**Výrok: bez výhrad**

*Datum zprávy:* 26.června 2005


*Jméno a sídlo auditora:*

**EKMA HB s.r.o., Ondříčkova 27/609, Praha 3, číslo osvědčení o zápisu do seznamu auditorů 381**

**Ing. Jaroslava Zadinová, číslo osvědčení o zápisu do seznamu auditorů 1313**

  
.....  
Ing. Josef Novotný  
jedenatel společnosti



  
.....  
Ing. Jaroslava Zadinová  
auditor ev.č. 1313



## 8. PODĚKOVÁNÍ

Adélka, a. s.  
ARTHUR INTERIER, s.r.o.  
Autobazar Claudie  
Emco s.r.o.  
H&H s.r.o.  
Hewlett-Packard s.r.o.  
Intermont s.r.o.  
Jednota Havlíčkův Brod  
Koreček Zdeněk  
Krajský úřad Vysočina  
Lékárna u Karla IV., Havlíčkův Brod  
LUKI 3  
Madeta a. s.  
MěÚ Horní Cerekev  
MěÚ Humpolec  
MěÚ Pelhřimov  
Ministerstvo práce a sociálních věcí ČR  
Ministerstvo zdravotnictví ČR  
Místní organizace zdravotně postižených Chotěboř  
Nábytek Kristína - p. Holub  
Nadace Waddinxveen - Pelhřimov  
P. Hanuš Holtzer  
Pavel Halama, Panský dům Chotěboř  
PRO TEAM s. r. o.  
Rada vlády pro protidrogovou politiku ČR  
Rekreační středisko Geofond Chotěboř  
Řeznictví a uzenářství František Stejskal a synové  
Senátor Milan Štěch  
Sinka reklama, Havlíčkův Brod  
Stavebniny Chotěboř  
Štorch Praha s. r. o.  
Tatramléko s.r.o.  
Tenez a.s.  
Úřad práce Pelhřimov  
Velkoobchod papírem, Ing. Jan Mikolášek  
Zapf Creation s.r.o.  
ZŠ Ždírec nad Doubravou

## ZÁKLADNÍ ÚDAJE

<b>Název organizace:</b>	Sdružení pro péči o duševně nemocné FOKUS Vysočina
<b>IČO:</b>	150 603 06
<b>Registrace MV ČR:</b>	VSC/1-16081/92-R ze dne 4. 11. 1992
<b>Bankovní spojení</b>	KB Havlíčkův Brod
<b>a číslo účtu:</b>	18631-521/0100
<b>Právní forma:</b>	právní osoba
<b>a typ organizace:</b>	občanské sdružení
<b>Členství v organizacích:</b>	AKS (Asociace komunitních služeb), Asociace nestátních organizací (A.N.O.) FOKUS - Sdružení pro péči o duševně nemocné Česká asociace pro psychické zdraví
<b>Adresa organizace:</b>	Rozskošská 2331, 580 01 Havlíčkův Brod
<b>telefon:</b>	569 425 458
<b>e-mail:</b>	fokus.vysocina@fokusvysocina.cz
<b>Středisko Pelhřimov:</b>	Humpolecká 736, 393 01 Pelhřimov
<b>Telefon:</b>	565 323 239
<b>e-mail:</b>	stredisko.pelhrimov@fokusvysocina.cz
<b>Středisko Chotěboř:</b>	Kosmonautů 262, 583 01 Chotěboř
<b>Telefon:</b>	569 641 351
<b>e-mail:</b>	chotebor@fokusvysocina.cz
<b>http/:</b>	www.fokusvysocina.cz

### Rada Sdružení:

Jiří Kafka - předseda  
Ing. Milan Linhart - místo předseda  
Mgr. Eva Šmídová  
Bc. Dana Peňázová

### Revizní komise:

Ing. Jaroslav Kletečka  
Ing. Martin Kouřil  
Renáta Kunetová

## Personální zajištění projektů:

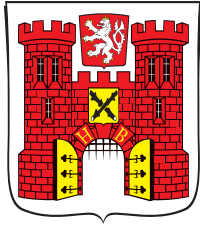
### Management Sdružení

Mgr. Miloš Havlík	ředitel Sdružení
Bc. Pavel Málek	vedoucí rehabilitace/ekonom
Marie Pochopová	účetní
Marcela Knedlíková	administrativní pracovnice

### Vedoucí týmů

Mgr. Pavel Říčan	vedoucí střediska/centra denních služeb Pelhřimov
Mgr. Irena Beranová	vedoucí centra denních služeb a dobrovolnického centra Havlíčkův Brod (leden - březen)
Lenka Kobrová	vedoucí centra denních služeb Havlíčkův Brod (duben - prosinec)
Zuzana Dymáčková	vedoucí střediska/centra denních služeb Chotěboř (duben - listopad)
Markéta Pelikánová, DiS.	vedoucí střediska/centra denních služeb Chotěboř (prosinec)
Bc. Jaroslava Novotná	vedoucí Kontaktního centra Havlíčkův Brod
Martin Novotný	vedoucí Kontaktního centra Pelhřimov
Jana Kubů	vedoucí dobrovolnického centra Pelhřimov

Havlíčkův Brod



Pelhřimov



Chotěboř

